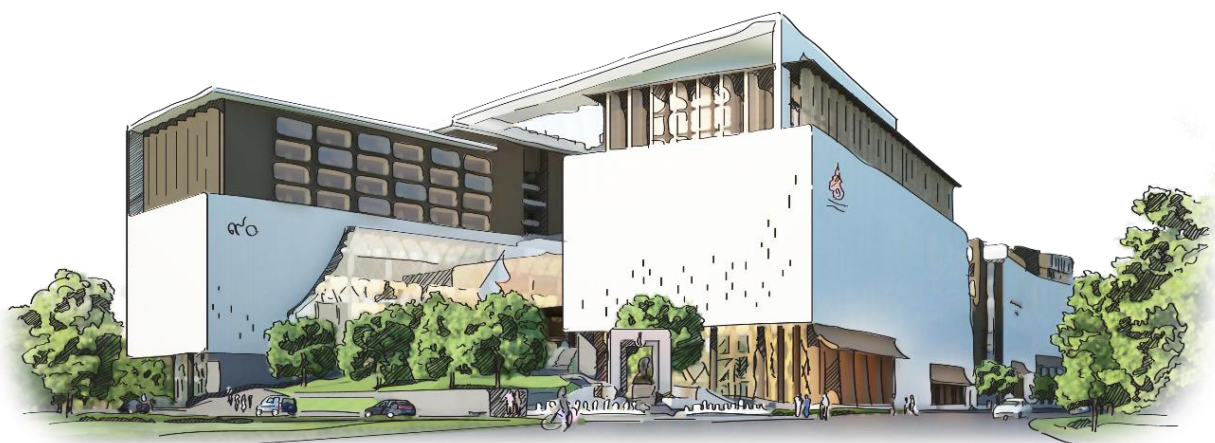




ราชวิทยาลัยจุฬาภรณ์
CHULABHORN ROYAL ACADEMY

รายงานผล การบริหารและพัฒนา ทรัพยากรบุคคล ประจำปีประมาณ พ.ศ. ๒๕๖๘

ฝ่ายทรัพยากรบุคคล
สำนักงานราชวิทยาลัยจุฬาภรณ์



คำนำ

รายงานผลการบริหารและพัฒนาทรัพยากรบุคคล ประจำปี ๒๕๖๘ ที่จัดทำโดยฝ่ายทรัพยากรบุคคล เป็นการรวบรวมข้อมูลที่เกี่ยวข้องกับกิจกรรมและผลการดำเนินงานที่สำคัญด้านการบริหารทรัพยากรบุคคลของ ราชวิทยาลัยจุฬาภรณ์ ประกอบด้วยกิจกรรมที่สำคัญที่เกิดขึ้นสอดคล้องกับเป้าหมายและภารกิจที่มุ่งเน้นให้ระบบ การบริหารทรัพยากรบุคคล มีความยืดหยุ่น คล่องตัว มีธรรมาภิบาลและเป็นมิตรกับทุกฝ่าย ตามยุทธศาสตร์ของ ราชวิทยาลัยจุฬาภรณ์ เพื่อมุ่งสู่วิสัยทัศน์ “ราชวิทยาลัยจุฬาภรณ์จะเป็นสถาบันระดับโลกในด้านวิทยาศาสตร์ การ ค้นคว้าวิจัย การศึกษา และการบริการทางสุขภาพ”

ฝ่ายทรัพยากรบุคคล

สำนักงานราชวิทยาลัยจุฬาภรณ์

สารบัญ

	หน้า
บทที่ ๑ กรอบภารกิจของฝ่ายทรัพยากรบุคคล	๓
บทที่ ๒ ข้อมูลสถิติอัตราค่าจ้าง	๔
บทที่ ๓ ผลการบริหารและพัฒนาทรัพยากรบุคคล ประจำปีงบประมาณ พ.ศ. ๒๕๖๗	๕

บทที่ ๑ กรอบภารกิจของฝ่ายทรัพยากรบุคคล

ราชวิทยาลัยจุฬาภรณ์ได้มีการปรับครั้งแผนยุทธศาสตร์ราชวิทยาลัยจุฬาภรณ์ ฉบับที่ ๒ (พ.ศ.๒๕๖๕ - ๒๕๗๐) ขับเคลื่อนเป็นองค์กรแห่งความเป็นเลิศเพื่อทุกชีวิต ยกกระตือรือร้นการทำงานและสามารถปรับตัวตามบริบทการเปลี่ยนแปลงได้อย่างมีประสิทธิภาพของงาน ทั้งมิติความเชี่ยวชาญและการบริหารจัดการ ซึ่งฝ่ายทรัพยากรบุคคล ประเมินขีดความสามารถและอัตรากำลังโดยพิจารณาจากภาระงานและการเปลี่ยนแปลงของบริบทแวดล้อม รองรับ การเติบโตอย่างก้าวกระโดด เตรียมความพร้อมด้านสนับสนุนการเปลี่ยนแปลงโครงสร้างขององค์กรโดยเฉพาะการ จัดทำแผนอัตรากำลัง แผนพัฒนาบุคลากรและพัฒนาคนด้านเทคโนโลยีสารสนเทศ โดยมีการกำหนดขีด ความสามารถ ดังนี้ ๑) ขีดความสามารถที่ต้องมีเป็นพื้นฐานทุกคน ๒) ขีดความสามารถที่ต้องมีเฉพาะตำแหน่ง ๓) ขีด ความสามารถที่ต้องมีในอนาคตสอดคล้องกับแผนยุทธศาสตร์ฉบับที่ ๒ ในการก้าวสู่การเป็นองค์กรดิจิทัลเต็ม รูปแบบ

บทที่ ๒ ข้อมูลสถิติอัตรากำลัง จำแนกตามประเภทตำแหน่ง

ปีงบประมาณ	๒๕๖๗
ส่วนงาน	
สำนักงานราชวิทยาลัยจุฬารักษ์	๔๕๘
วิทยาลัยวิทยาศาสตร์การแพทย์เจ้าฟ้าจุฬารักษ์	๑๒๑
โรงพยาบาลจุฬารักษ์	๒,๓๒๕
คณะเทคโนโลยีวิทยาศาสตร์สุขภาพ	๘๘
คณะพยาบาลศาสตร์อัครราชกุมารี	๑๔๖
คณะแพทยศาสตร์ศรีสวางควัฒน	๑๖๕
คณะวิทยาศาสตร์	๓๓
รวม	๓,๓๓๖

ตำแหน่งตามประเภทงาน

ปีงบประมาณ	๒๕๖๗
ตำแหน่งประเภทบริหาร	๒๘
ตำแหน่งประเภทวิจัย	๙
ตำแหน่งประเภทวิชาการ	๒๖๑
ตำแหน่งประเภทวิชาชีพ	๑,๕๐๗
ตำแหน่งประเภทสนับสนุน	๑,๕๔๖
รวม	๓,๓๕๑

บทที่ ๓ ผลการบริหารและพัฒนาทรัพยากรบุคคล ประจำปีงบประมาณ พ.ศ. ๒๕๖๗

ประเด็นที่ ๑ ผลการบริหารทรัพยากรบุคคล

ที่	โครงการ/กิจกรรม	ผลลัพธ์	งบประมาณที่ได้รับจัดสรร	ผลการใช้จ่ายงบประมาณ	ระยะเวลาดำเนินการ
๑	ปรับปรุงโครงสร้างราชวิทยาลัยจุฬาภรณ์	ราชวิทยาลัยจุฬาภรณ์ได้ปรับปรุงโครงสร้างองค์กรโดยแบ่งส่วนงานออกเป็น ๗ ส่วนงานหลัก ให้มีความชัดเจนและสอดคล้องกับภารกิจ อำนาจหน้าที่ และยุทธศาสตร์ของราชวิทยาลัยจุฬาภรณ์มากยิ่งขึ้น ส่งผลให้การกำหนดบทบาท ความรับผิดชอบ และสายการบังคับบัญชามีความชัดเจน ลดความซ้ำซ้อนในการดำเนินงาน เพิ่มประสิทธิภาพในการประสานงานระหว่างหน่วยงาน และสนับสนุนการขับเคลื่อนภารกิจตามแผนยุทธศาสตร์ของราชวิทยาลัยจุฬาภรณ์ได้อย่างเป็นระบบและมีประสิทธิผลมากยิ่งขึ้น	ไม่ใช้ งบประมาณ	ไม่ใช้ งบประมาณ	ปีงบประมาณ ๖๗ ถึง ม.ค. ๖๘
๒	พัฒนาระบบบริหารคุณภาพตามมาตรฐาน ISO ๙๐๐๑: ๒๐๑๕	หน่วยงานมีระบบการบริหารงานที่เป็นมาตรฐาน สามารถควบคุมติดตามและปรับปรุงกระบวนการทำงานได้อย่างต่อเนื่อง ส่งผลให้การให้บริการมีคุณภาพมากขึ้น ลดความผิดพลาดในการปฏิบัติงาน และสร้างความเชื่อมั่นแก่ผู้รับบริการและผู้มีส่วนได้ส่วนเสีย	ไม่ใช้ งบประมาณ	ไม่ใช้ งบประมาณ	ปีงบประมาณ ๖๘
๓	พัฒนาระบบการลา	บุคลากรสามารถยื่นคำขอลาได้อย่างสะดวกและรวดเร็ว ลดขั้นตอนการดำเนินงานด้านเอกสาร เพิ่มความถูกต้องของข้อมูลและช่วยให้การบริหารจัดการข้อมูลการลามีประสิทธิภาพมากขึ้น	ไม่ใช้ งบประมาณ	ไม่ใช้ งบประมาณ	ปีงบประมาณ ๖๘
๔	การสำรวจความผูกพันต่อองค์กร	๑.องค์กรได้รับข้อมูลความคิดเห็นและความต้องการของบุคลากร ๒.สามารถนำข้อมูลไปปรับปรุงสภาพแวดล้อมและระบบการทำงาน ๓.ส่งเสริมความผูกพันและแรงจูงใจในการปฏิบัติงาน	๓๐,๐๐๐	๒๙,๙๐๗	ปีงบประมาณ ๖๘

ที่	โครงการ/กิจกรรม	ผลลัพธ์	งบประมาณที่ได้รับจัดสรร	ผลการใช้จ่ายงบประมาณ	ระยะเวลาดำเนินการ
๕	โครงการตรวจสุขภาพ และการสร้างเสริมสุขภาพและป้องกันโรคไม่ติดต่อเรื้อรัง	๑.บุคลากรได้รับการประเมินสุขภาพอย่างเหมาะสม ๒.บุคลากรมีความรู้ในการดูแลสุขภาพมากขึ้น ๓.ลดความเสี่ยงด้านสุขภาพและโรคไม่ติดต่อเรื้อรัง ๔.ส่งเสริมคุณภาพชีวิตและประสิทธิภาพการทำงาน	๗,๗๐๙,๐๐๐	๕,๕๙๖,๙๑๓	ปีงบประมาณ ๖๘
๖	การขอพระราชทานเครื่องราชอิสริยาภรณ์ และพิธีมอบประกาศเกียรติคุณเชิดชูบุคคลผู้ทำคุณประโยชน์	๑.บุคลากรได้รับการยกย่องเชิดชูเกียรติอย่างเหมาะสม ๒.สร้างขวัญกำลังใจและแรงจูงใจในการปฏิบัติงาน ๓.ส่งเสริมวัฒนธรรมองค์กรด้านคุณธรรมและการเสียสละ ๔.สร้างภาพลักษณ์ที่ดีขององค์กร	๖๕,๐๐๐	-	ปีงบประมาณ ๖๘
๗	โครงการคัดเลือกผู้ปฏิบัติงานดีเด่น	๑.บุคลากรมีแรงจูงใจในการพัฒนาผลการปฏิบัติงาน ๒. สร้างต้นแบบที่ดีในการปฏิบัติงาน ๓.สนับสนุนวัฒนธรรมองค์กรเชิงบวก	๑๗๕,๕๖๐	๑๕๕,๗๘๐	ปีงบประมาณ ๖๘
๘	โครงการสื่อสารแนวทางการปฏิบัติงาน และสานสัมพันธ์บุคลากรราชวิทยาลัยจุฬาภรณ์	๑.บุคลากรมีความเข้าใจแนวทางการปฏิบัติงานที่ถูกต้องและเป็นมาตรฐานเดียวกัน ๒.เพิ่มประสิทธิภาพในการสื่อสารภายในองค์กร ๓.ส่งเสริมวัฒนธรรมองค์กรด้านการสื่อสารที่เปิดเผยและโปร่งใส ๔.ส่งเสริมความผูกพันและแรงจูงใจในการปฏิบัติงาน	๓,๙๕๗,๐๐๐	๓,๕๒๙,๗๐๐	ปีงบประมาณ ๖๘
๙	โครงการผู้บริหารพบบุคลากรราชวิทยาลัยจุฬาภรณ์	ราชวิทยาลัยจุฬาภรณ์ได้จัดโครงการผู้บริหารพบบุคลากร จำนวน ๓ รอบ ตลอดปีงบประมาณ ได้แก่เรื่อง ๑. การปรับแผนยุทธศาสตร์ และปรับโครงสร้าง ๒. องค์กรคุณธรรมเพื่อการเติบโตที่ยั่งยืน ๓. สร้างคุณค่าเพื่อการเติบโตที่ยั่งยืนเพื่อสื่อสารนโยบาย ทิศทางการดำเนินงาน และแลกเปลี่ยนความคิดเห็นระหว่างผู้บริหารกับบุคลากรทุกระดับอย่าง	๒๖๖,๘๗๗	๒๒๖,๓๗๓	ปีงบประมาณ ๖๘

ที่	โครงการ/กิจกรรม	ผลลัพธ์	งบประมาณ ที่ได้รับ จัดสรร	ผลการใช้ จ่าย งบประมาณ	ระยะเวลา ดำเนินการ
		ต่อเนื่อง ส่งผลให้บุคลากรมีความเข้าใจในเป้าหมายและทิศทางการดำเนินงานขององค์กรเพิ่มขึ้น ได้รับทราบข้อมูลข่าวสารที่ถูกต้องและเป็นปัจจุบัน รวมทั้งมีช่องทางในการเสนอข้อคิดเห็นและข้อเสนอแนะต่อผู้บริหารโดยตรง อันนำไปสู่การสร้างความสัมพันธ์อันดี ความผูกพันต่อองค์กร และบรรยากาศการทำงานที่เปิดกว้างในการสื่อสารมากยิ่งขึ้น			
๑๐	งานเกษียณอายุประจำปี ๒๕๖๘	บุคลากรผู้เกษียณอายุเกิดความภาคภูมิใจ และมีขวัญกำลังใจที่ดี ขณะที่บุคลากรในองค์กรรับรู้ถึงคุณค่าและความสำคัญของการปฏิบัติงานอย่างทุ่มเท ส่งผลต่อการสร้างวัฒนธรรมองค์กรที่ดีและเสริมสร้างความผูกพันต่อองค์กร	๑๐๐,๐๐๐	๔๘,๑๐๙	ปีงบประมาณ ๖๘

ประเด็นที่ ๒ ผลการพัฒนาทรัพยากรบุคคล

ที่	โครงการ/กิจกรรม	ผลการดำเนินงาน	งบประมาณ ที่ได้รับ จัดสรร	ผลการใช้ จ่าย งบประมาณ	ระยะเวลา ดำเนินการ
๑	โครงการทุนเฉลิมพระเกียรติฯ ๖๐ พรรษาฯ และ ๙๐ พรรษาฯ	ราชวิทยาลัยจุฬาภรณ์ได้สนับสนุนบุคลากรเข้ารับทุนการศึกษาและทุนพัฒนาความรู้ตามโครงการทุนเฉลิมพระเกียรติฯ ๖๐ พรรษาฯ และ ๙๐ พรรษาฯ เพื่อเพิ่มพูนความรู้ความสามารถและพัฒนาศักยภาพในสาขาที่เกี่ยวข้องกับภารกิจขององค์กร	๑๑๐,๕๐๐,๐๐๐	๖๘,๐๐๖,๔๘๖	ปีงบประมาณ ๖๘
๒	โครงการอบรมบุคลากรราชวิทยาลัยจุฬาภรณ์ (ทุนสนับสนุนบุคลากรราชวิทยาลัยจุฬาภรณ์)	ดำเนินการสนับสนุนงบประมาณให้บุคลากรเข้ารับการฝึกอบรม สัมมนา และศึกษาดูงานทั้งภายในและภายนอกองค์กร เพื่อเพิ่มพูนความรู้และพัฒนาทักษะที่จำเป็นต่อการปฏิบัติงาน	๕๕,๕๗๐,๐๐๐	๒,๙๑๔,๔๗๒	ปีงบประมาณ ๖๘
๓	โครงการปฐมนิเทศพนักงานใหม่	จัดกิจกรรมปฐมนิเทศสำหรับพนักงานใหม่ เพื่อให้มีความรู้ความเข้าใจเกี่ยวกับโครงสร้างองค์กร ภารกิจ วิสัยทัศน์ ค่านิยม วัฒนธรรมองค์กร ระเบียบ และสิทธิประโยชน์ต่าง ๆ ที่เกี่ยวข้องกับการปฏิบัติงาน	๓๖๒,๐๐๐	๑๘๑,๙๘๐	ปีงบประมาณ ๖๘ ทุกวันที่ ๑ ของเดือน

ที่	โครงการ/กิจกรรม	ผลการดำเนินงาน	งบประมาณที่ได้รับจัดสรร	ผลการใช้จ่ายงบประมาณ	ระยะเวลาดำเนินการ
๔	หลักสูตรการเขียนหนังสือราชการ	จัดอบรมเพื่อพัฒนาความรู้และทักษะด้านการเขียนหนังสือราชการ การจัดทำเอกสารราชการ และการสื่อสารทางราชการให้แก่บุคลากรที่เกี่ยวข้อง	๒๕,๘๐๐	๑๔,๖๐๐	จัดอบรมในปีงบประมาณ ๖๘
๕	โครงการพัฒนาศักยภาพการบริหารจัดการของหัวหน้าหน่วย	จัดกิจกรรมพัฒนาความรู้และทักษะด้านการบริหารจัดการ การวางแผน การตัดสินใจ การบริหารทรัพยากร และภาวะผู้นำสำหรับหัวหน้าหน่วย	๑,๓๕๒,๐๐๐	๓๐,๐๐๐	จัดอบรมในปีงบประมาณ ๖๘
๖	โครงการพัฒนาทักษะทางเทคโนโลยีสารสนเทศ	ดำเนินการจัดอบรมและพัฒนาทักษะด้านเทคโนโลยีสารสนเทศและดิจิทัลให้แก่บุคลากร เพื่อส่งเสริมการนำเทคโนโลยีมาประยุกต์ใช้ในการปฏิบัติงาน	๒๖,๘๐๐	๑๙,๙๖๐	จัดอบรมในปีงบประมาณ ๖๘
๗	หลักสูตรการช่วยชีวิตขั้นพื้นฐาน	จัดอบรมการช่วยชีวิตขั้นพื้นฐาน (Basic Life Support: BLS) เพื่อให้บุคลากรมีความรู้และทักษะในการช่วยเหลือผู้ป่วยหรือผู้ประสบเหตุฉุกเฉินได้อย่างถูกต้อง	๕,๙๐๐	๒,๙๗๕	จัดอบรมในปีงบประมาณ ๖๘
๘	โครงการพัฒนาศักยภาพการบริหารจัดการของหัวหน้าฝ่ายและหัวหน้างานตามโครงสร้างใหม่	จัดอบรมและพัฒนาศักยภาพผู้บริหารระดับหัวหน้าฝ่ายและหัวหน้างาน เพื่อเตรียมความพร้อมในการปฏิบัติงานตามโครงสร้างองค์กรใหม่ โดยมุ่งเน้นการบริหารจัดการ การสื่อสาร การบริหารการเปลี่ยนแปลง และภาวะผู้นำ	๒๖๒,๘๑๒	๒๕๒,๘๑๒	จัดอบรมในปีงบประมาณ ๖๘

