



ประกาศราชวิทยาลัยจุฬารักษ์

เรื่อง การคัดเลือกผู้ขอใช้พื้นที่เพื่อบริหารจัดการพื้นที่ตลาดนัด ราชวิทยาลัยจุฬารักษ์

ด้วย ราชวิทยาลัยจุฬารักษ์ มีความประสงค์จะคัดเลือกผู้ขอใช้พื้นที่เพื่อดำเนินการบริหารจัดการพื้นที่ที่อนุญาตให้จัดเป็นตลาดนัด ราชวิทยาลัยจุฬารักษ์ ให้ผู้ปฏิบัติงานในราชวิทยาลัยจุฬารักษ์ คณาจารย์ นักศึกษา ผู้มาใช้บริการ ตลอดจนบุคคลภายนอกที่มาติดต่อหน่วยงาน โดยการกำหนดเสนอราคาใช้พื้นที่แบบคงที่ เพื่อกำหนดรายสินค้าอุปโภคและบริโภคต่าง ๆ ที่มีความหลากหลาย สะอาด ปลอดภัย มีคุณภาพ และมีระบบบริหารจัดการตลาดนัดที่ดี วัตถุประสงค์ที่ใช้ประกอบอาหารถูกสุขลักษณะ ตลอดจนจำหน่ายสินค้าในราคาที่เป็นธรรมกับผู้บริโภค

อาศัยอำนาจตามความในมาตรา ๓๒ แห่งพระราชบัญญัติราชวิทยาลัยจุฬารักษ์ พ.ศ. ๒๕๕๙ และที่แก้ไขเพิ่มเติม ประกอบคำสั่งราชวิทยาลัยจุฬารักษ์ที่ พิเศษ ๘/๒๕๖๖ เรื่อง มอบอำนาจการดำเนินงานของราชวิทยาลัยจุฬารักษ์ ลงวันที่ ๔ กุมภาพันธ์ ๒๕๖๖ จึงออกประกาศเชิญชวนผู้ที่สนใจเข้าร่วมการยื่นเอกสารเสนองานและราคา ใช้พื้นที่ให้บริการตลาดนัด ราชวิทยาลัยจุฬารักษ์โดยมีหลักเกณฑ์และเงื่อนไขตามรายละเอียด ดังต่อไปนี้

๑. วัตถุประสงค์

๑.๑ เพื่อคัดเลือกบุคคลหรือนิติบุคคลในการดำเนินการบริหารจัดการพื้นที่ภายในราชวิทยาลัยจุฬารักษ์ ในรูปแบบตลาดนัด จำนวน ๓ พื้นที่ ประกอบด้วย

๑.๑.๑ บริเวณด้านข้างอาคารลานจอดรถ อาคารโรงพยาบาลจุฬารักษ์ (๑๐๐ เตียง) ขนาดพื้นที่ประมาณ ๘๐ ถึง ๒๕๐ ตารางเมตร

๑.๑.๒ บริเวณด้านหน้าอาคารศูนย์อาหารราชวิทยาลัยจุฬารักษ์ ขนาดพื้นที่ประมาณ ๕๐๐ ตารางเมตร

๑.๑.๓ บริเวณภายในอาคารศูนย์อาหารราชวิทยาลัยจุฬารักษ์ ชั้น ๑ ขนาดพื้นที่ประมาณ ๒๒๐ ตารางเมตร

๑.๒ ผู้เสนอราคาจะไม่ดำเนินการบริหารจัดการพื้นที่นอกจากวัตถุประสงค์ดังกล่าววันแต่จะขอเปลี่ยนแปลง และหรือเพิ่มเติมวัตถุประสงค์ในการบริหารจัดการพื้นที่เป็นลายลักษณ์อักษร และได้รับความยินยอมเป็นลายลักษณ์อักษรก่อนดำเนินการ

๒. คุณสมบัติของผู้เสนอราคา

ผู้มีสิทธิ์เสนอราคางานจะต้องมีคุณสมบัติและไม่มีลักษณะต้องห้าม ดังต่อไปนี้

๒.๑ ไม่เป็นบุคคลล้มละลาย

๒.๒ ไม่อยู่ระหว่างเลิกกิจการ

๒.๓ ต้องเป็นบุคคลหรือนิติบุคคลที่จดทะเบียนพาณิชย์ที่มีวัตถุประสงค์ดำเนินการบริหารจัดการตลาดนัดถูกต้องตามกฎหมาย มีภูมิลำเนาหรือถิ่นที่อยู่อาศัยเป็นหลักแหล่ง และมีอาชีพที่มั่นคงเชื่อถือได้ในประเทศไทย

๒.๔ มีประสบการณ์ หรือผลงานในการบริหารจัดการตลาดนัด และการให้บริการร้านอาหาร เครีอองดีม และร้านสินค้าอุปโภคและบริโภค ที่มีความหลากหลายอย่างเป็นมืออาชีพ ย้อนหลังไม่น้อยกว่า ๓ ปี (แสดง

ผลงานและเอกสารประกอบ)

๒.๕ สามารถรับเงื่อนไขและเริ่มดำเนินการได้ตามวันและเวลาที่ราชวิทยาลัยจุฬาภรณ์กำหนด

๒.๖ ไม่เป็นผู้มีผลประโยชน์ร่วมกันกับผู้ยื่นข้อเสนอรายอื่นที่เข้ายื่นข้อเสนอ หรือไม่เป็นผู้กระทำการอันเป็นการขัดขวางการแข่งขันอย่างเป็นธรรม

๒.๗ ต้องไม่เป็นผู้ที่ถูกระบุชื่อไว้ในบัญชีรายชื่อผู้ทำงานของทางราชการ และ/หรือ ได้แจ้งเวียนชื่อไว้ หรือไม่เป็นผู้ที่ได้รับผลประโยชน์ของการสั่งให้นิติบุคคลหรือบุคคลอื่นเป็นผู้ทำงานตามระเบียบของราชการ

๒.๘ ไม่เป็นผู้ได้รับเอกสิทธิ์หรือความคุ้มกัน ซึ่งอาจปฏิเสธไม่ยอมขึ้นศาลไทย เว้นแต่รัฐบาลของผู้ยื่น ข้อเสนอได้มีคำสั่งให้สละเอกสิทธิ์และความคุ้มกันเช่นว่านั้น

๓. เอกสารในการยื่นขอเสนองานและราคา

ผู้ประสงค์ยื่นข้อเสนอจะต้องส่งเอกสารหลักฐานการแสดงสถานะ ดังต่อไปนี้

๓.๑ การยื่นเอกสารเสนองานและราคา ให้ยื่นต่อคณะกรรมการคัดเลือก ณ สถานที่ที่กำหนดเท่านั้น ผู้เข้าเสนองานและราคาจะยื่นโดยเสนอทางไปรษณีย์ หรือวิธีอื่น ๆ นอกเหนือจากที่กำหนดไม่ได้

๓.๒ ให้ยื่นเสนอราคาต่อคณะกรรมการคัดเลือกได้ที่ ฝ่ายบริหารโครงการ สำนักงานราชวิทยาลัยจุฬาภรณ์ (อาคารบริหาร ๒) ชั้น ๓ โชน DA เลขที่ ๙๐๖ ถนนแจ้งวัฒนะ แขวงทุ่งสองห้อง เขตหลักสี่ กรุงเทพมหานคร ๑๐๒๑๐ ตั้งแต่วันที่ ๖ เดือน กันยายน พ.ศ. ๒๕๖๖ ถึงวันที่ ๑๘ เดือน กันยายน พ.ศ. ๒๕๖๖ ระหว่างเวลา ๐๙.๐๐ – ๑๕.๐๐ น. ทุกวันจันทร์ ถึง วันศุกร์ (เว้นวันหยุดและวันนักขัตฤกษ์) เมื่อพ้นกำหนดระยะเวลาดังกล่าวจะปิดรับของเสนองาน

๓.๓ สำเนาบัตรประจำตัวประชาชน และสำเนาทะเบียนบ้านผู้เสนองานและราคา

๓.๔ หนังสือรับรองการจดทะเบียนบริษัท (กรณีนิติบุคคล)

๓.๕ หนังสือมอบอำนาจ ปิดอากรแสตมป์(กรณีมอบอำนาจ)

๓.๖ ใบเสนอราคา

๓.๗ เสนอแผนงาน การจัดเตรียมพื้นที่เพื่อเปิดให้บริการ รายการสินค้าอุปโภคและบริโภคต่าง ๆ ที่มีความหลากหลาย สะอาด ปลอดภัย มีคุณภาพ และผลงานในลักษณะการดำเนินงานด้านการบริหารจัดการพื้นที่ตลาดนัด หรือแผนบริหารจัดการตลาดนัด ทั้งนี้ รวมถึงการบริหารจัดการขยะและการจราจร แผนการจัดการด้านราคาของร้านค้าย่อย

๓.๘ รับรองเอกสารที่ยื่นเสนองานและราคาและเอกสารที่เกี่ยวข้องประทับตราสำคัญบริษัท (ถ้ามี)

๓.๙ ราชวิทยาลัยจุฬาภรณ์ สงวนสิทธิ์ที่จะขอเอกสารชี้แจงเพิ่มเติมจากผู้ประสงค์ยื่นข้อเสนอ และให้ส่งเพิ่มภายในระยะเวลาที่ราชวิทยาลัยจุฬาภรณ์กำหนด มิฉะนั้น ราชวิทยาลัยจุฬาภรณ์ มีสิทธิ์ตัดสิทธิการเสนองานทั้งหมด

๔. รายละเอียดพื้นที่ให้ใช้ (รายละเอียดปรากฏตามเอกสารแนบ)

ราชวิทยาลัยจุฬาภรณ์จะเปิดให้ผู้สนใจยื่นเสนองานและราคา เพื่อเข้าดำเนินการบริหารจัดการพื้นที่ ภายในราชวิทยาลัยจุฬาภรณ์ จำนวน ๓ พื้นที่ ดังนี้

๔.๑ พื้นที่ด้านข้างอาคารลานจอดรถ อาคารโรงพยาบาลจุฬาภรณ์ (๑๐๐ เตียง) มีขนาดพื้นที่โดยประมาณ จำนวน ๘๐ ถึง ๒๕๐ ตารางเมตร

๔.๒ พื้นที่ด้านหน้าอาคารศูนย์อาหารราชวิทยาลัยจุฬาภรณ์ มีขนาดพื้นที่โดยประมาณ จำนวน ๕๐๐ ตารางเมตร

๔.๓ พื้นที่ภายในอาคารศูนย์อาหารราชวิทยาลัยจุฬาภรณ์ ชั้น ๑ มีขนาดพื้นที่โดยประมาณ จำนวน ๒๒๐ ตารางเมตร

๕. กำหนดวัน-เวลา เปิดให้บริการตลาดนัด

เปิดให้บริการช่วงเวลา ๐๖.๐๐ น. และปิดให้บริการพร้อมเก็บสิ่งของให้เรียบร้อยภายในเวลา ๑๕.๐๐ น. ใช้พื้นที่ได้ในวันจันทร์ – วันศุกร์ และวันอื่น ๆ ตามที่ราชวิทยาลัยจุฬาภรณ์กำหนด เพิ่มเติมตามความเหมาะสม

๖. เงื่อนไขการใช้พื้นที่และบริการ

ผู้เสนอราคาที่ได้รับการคัดเลือกแล้ว มีหน้าที่ต้องดำเนินการดังต่อไปนี้

๖.๑ ต้องยื่นเสนอขออนุญาตใช้พื้นที่ตามแบบที่ราชวิทยาลัยจุฬาลงกรณ์กำหนด

๖.๒ ต้องทำสัญญาภายใน ๗ วันนับจากวันที่ได้รับแจ้งเป็นหนังสือจากทางราชวิทยาลัยจุฬาลงกรณ์

๖.๓ กรณีที่มีการพิจารณาต่ออายุสัญญา ผู้ขอใช้ต้องผ่านการประเมินตรวจสอบจากคณะกรรมการบริหารจัดการพื้นที่ส่วนกลางราชวิทยาลัยจุฬาลงกรณ์ และพิจารณาจากผลการดำเนินกิจการและการปฏิบัติตามระเบียบที่ผ่านมา ทั้งนี้ ต้องคำนึงผลประโยชน์ของราชวิทยาลัยจุฬาลงกรณ์เป็นสำคัญ หากต้องดำเนินการประกาศคัดเลือกใหม่ไม่เป็นการตัดสิทธิ์ที่ผู้เสนองานและราคาเดิมจะเข้ายื่นเสนอราคาใหม่

๖.๔ ต้องรับผิดชอบค่าภาษีโรงเรือน ภาษีมูลค่าเพิ่ม และค่าธรรมเนียม การจดทะเบียนการเช่า ตลอดจนภาษีและค่าใช้จ่ายอื่น ๆ (ถ้ามี)

๖.๕ ต้องชำระค่าใช้พื้นที่ ค่าสาธารณูปโภค และค่าใช้จ่ายอื่น ๆ ตามที่ราชวิทยาลัยจุฬาลงกรณ์กำหนด โดยจะต้องชำระไม่เกินวันที่ ๕ ของทุกเดือน หากเกินกำหนดระยะเวลาดังกล่าวผู้ขอใช้จะต้องชำระเงินเพิ่มเป็นเบี้ยปรับตามที่ราชวิทยาลัยจุฬาลงกรณ์ มีฉะนั้น ราชวิทยาลัยจุฬาลงกรณ์จะถือเป็น การบอกเลิกสัญญานี้ด้วย

๖.๖ ต้องดำเนินการจัดสรรพื้นที่สำหรับร้านค้าสวัสดิการของพนักงานราชวิทยาลัยจุฬาลงกรณ์ ตามที่ราชวิทยาลัยจุฬาลงกรณ์กำหนด

๖.๗ ต้องดำเนินการกิจการภายใน ๗ วันนับจากวันที่ทำสัญญา โดยต้องจัดให้มีร้านค้าภายในตลาดนัดไม่น้อยกว่าร้อยละ ๘๐ ของพื้นที่

๖.๘ จัดเตรียมสถานที่เด่นที่ โต๊ะเก้าอี้ ระบบไฟฟ้า ระบบน้ำ หรือตกแต่งสถานที่ให้สวยงาม เพื่อจำหน่ายอาหาร เครื่องดื่ม เสื้อผ้า เครื่องประดับ สินค้าอุปโภคและบริโภคต่าง ๆ ที่มีความหลากหลาย ผู้ประกอบการร้านค้าแต่งกายสุภาพเรียบร้อย สะอาด และมีป้ายแสดงราคาสินค้าให้เห็นชัดเจน โดยคำนึงถึงภาพลักษณ์ที่ดีของราชวิทยาลัยจุฬาลงกรณ์และต้องดูแลความสะอาดร้านค้า สถานที่เก็บขยะและสิ่งปฏิกูลให้ถูกสุขลักษณะ และปฏิบัติตามข้อกำหนดด้านสุขาภิบาลร้านค้าตลาดนัดอย่างเคร่งครัด

๖.๙ ต้องใช้ประโยชน์ในพื้นที่ที่ให้ใช้ด้วยความสงบเรียบร้อย ไม่กระทำหรือยินยอมให้ผู้อื่นกระทำการใด ๆ ภายในหรือเกี่ยวเนื่องกับพื้นที่ที่ให้ใช้อันเป็นการขัดต่อกฎหมายหรือศีลธรรม หรืออาจเป็นเหตุให้เกิดอันตราย หรือก่อให้เกิดความเดือดร้อนรำคาญแก่ผู้อื่น

๖.๑๐ กรณีที่ไม่สามารถเปิดดำเนินการกิจการ ผู้ขอใช้จะต้องแจ้งเป็นลายลักษณ์อักษรแก่ราชวิทยาลัยจุฬาลงกรณ์ก่อนล่วงหน้าภายใน ๓๐ วัน และต้องดำเนินการติดตั้งป้ายบอกระยะเวลาการหยุดให้บริการชัดเจน หากไม่ดำเนินการตามที่กำหนด ผู้ขอใช้ต้องชำระค่าปรับตามที่ราชวิทยาลัยจุฬาลงกรณ์กำหนด เว้นแต่ได้รับอนุญาตจากราชวิทยาลัยจุฬาลงกรณ์

๖.๑๑ ห้ามจำหน่ายอาหาร เครื่องดื่ม ประเภทสิ่งเสพติด มีนเมา เช่น บุหรี่ เครื่องดื่มที่มีส่วนผสมของแอลกอฮอล์ กัญชา กัญญา พืชกระท่อม พืชในตระกูล Cannabis ตลอดจนสารสกัดจากพืชดังกล่าวมาใช้ประกอบอาหารหรือเครื่องดื่ม หรือเข้ามาในพื้นที่อนุญาตโดยเด็ดขาด

๖.๑๒ ขอสถวนสิทธิ์ในการเข้าตรวจประเมินติดตามคุณภาพการให้บริการร้านค้า ๑ ครั้งต่อเดือน หากไม่เป็นไปตามมาตรฐานที่ราชวิทยาลัยจุฬาลงกรณ์กำหนด ราชวิทยาลัยจุฬาลงกรณ์มีสิทธิ์บอกเลิกสัญญาโดยไม่ต้องบอกกล่าวล่วงหน้า

๖.๑๓ ราชวิทยาลัยจุฬาลงกรณ์ขอสถวนสิทธิ์ให้ถือว่าข้อกำหนดการคัดเลือกฉบับนี้เป็นส่วนหนึ่งของสัญญาให้ใช้พื้นที่ ผู้ขอใช้พื้นที่ต้องปฏิบัติตามอย่างเคร่งครัด

๗. เงื่อนไขอื่น ๆ

๗.๑ กรณีติดตั้งป้าย หรือทำการโฆษณา ประชาสัมพันธ์หรือกิจการส่งเสริมใด ๆ ทั้งภายในและภายนอกต้องได้รับอนุญาตเป็นลายลักษณ์อักษรจากราชวิทยาลัยจุฬาลงกรณ์ก่อน

๗.๒ ห้ามผู้ขอใช้พื้นที่จัดให้มีการแสดงดนตรี และหรือตั้งตู้เพลง หรือจัดให้มีเครื่องเสียงทุกชนิดในพื้นที่อนุญาตเด็ดขาด

๗.๓ กรณีร้านค้าเข้าดำเนินการจำหน่ายไม่ครบตาม ข้อ ๘.๗ เกิน ๓ วัน จะต้องมิหนังสือชี้แจงจากผู้ขอใช้ เพื่อให้ราชวิทยาลัยจุฬาลงกรณ์พิจารณาตามเหตุอันสมควร และกรณีไม่มีเหตุอันสมควร ราชวิทยาลัยจุฬาลงกรณ์จะดำเนินการปรับตามเงื่อนไขที่กำหนด

๗.๔ หากผู้ผ่านการคัดเลือกเสนอราคาไม่เข้าดำเนินการ ราชวิทยาลัยจุฬาลงกรณ์ สงวนสิทธิ์ในการอนุญาตให้ผู้ประกอบการรายอื่นประกอบกิจการในลักษณะเดียวกันกับผู้ผ่านการคัดเลือก โดยผู้ผ่านการคัดเลือก เสนอราคายินยอมรับผิดชอบค่าใช้จ่ายที่เกิดขึ้น และผู้ผ่านการคัดเลือกเสนอราคาจะอ้างเป็นเหตุเพื่อผ่อนผัน หรือลดหย่อนค่าใช้จ่ายที่ หรือฟ้องร้องหรือเรียกร้องค่าเสียหายใด ๆ จากราชวิทยาลัยจุฬาลงกรณ์ ไม่ได้ทั้งสิ้น

๘. หลักเกณฑ์ในการพิจารณาและข้อสงวนสิทธิ์

ราชวิทยาลัยจุฬาลงกรณ์ จะทำการตรวจสอบคุณสมบัติของผู้เสนองานและราคาแต่ละราย และพิจารณาจากผู้ได้รับคะแนนสูงสุด เพื่อประโยชน์สูงสุดที่ราชวิทยาลัยจุฬาลงกรณ์ได้รับเป็นสำคัญ

๙. การทำสัญญา

ผู้ผ่านการคัดเลือกจะต้องมาลงนามในสัญญาภายใน ๗ วัน นับตั้งแต่วันที่ได้รับแจ้งจากราชวิทยาลัย จุฬาลงกรณ์ โดยมีหลักประกันสัญญา จำนวน ๓ (สาม) เท่า ของค่าใช้จ่ายพื้นที่ที่ได้รับอนุญาต เพื่อเป็นหลักประกัน การปฏิบัติตามสัญญา มอบไว้แก่ ราชวิทยาลัยจุฬาลงกรณ์ หลักประกันดังกล่าวมีอายุประกันเริ่มตั้งแต่วันที่ทำสัญญา จนถึงวันสิ้นสุดของสัญญา ทั้งนี้ ให้ใช้หลักประกันอย่างใดอย่างหนึ่ง ดังนี้

๙.๑ ชำระหลักประกันสัญญาโดยวิธีการโอนเงินผ่านบัญชีออมทรัพย์ ธนาคารกรุงเทพ สาขา หลักสี่พลาซ่า ชื่อบัญชี ราชวิทยาลัยจุฬาลงกรณ์ เลขที่บัญชี ๒๒๙-๔๑๒๙๐๙-๙ และส่งหลักฐานการชำระเงินมาที่ ฝ่ายบริหารการเงินและการคลัง

๙.๒ หนังสือค้ำประกันของธนาคารภายในประเทศ

หลักประกันสัญญาจะต้องนำไปมอบแก่เจ้าหน้าที่ก่อนหรืออย่างช้าในวันลงนามสัญญาเงินหรือ ประกันดังกล่าวข้างต้น ราชวิทยาลัยจุฬาลงกรณ์จะคืนให้แก่ผู้ขอใช้เมื่อสัญญาสิ้นสุดลง โดยผู้ขอใช้ไม่มีหนี้สิน ผูกพันที่ต้องชำระให้แก่ราชวิทยาลัยจุฬาลงกรณ์ หรือต้องถูกริบตามสัญญา ในกรณีที่ผู้ขอใช้มีหนี้สินติดค้างอยู่ ผู้ ขอใช้ยินยอมให้ราชวิทยาลัยจุฬาลงกรณ์หักเอาเงินหรือหลักประกันข้างต้น ชำระหนี้สินที่ติดค้างได้ทั้งหมดจนกว่า จะครบถ้วน หากหักแล้วยังไม่พอชำระหนี้ ผู้ขอใช้ยินยอมให้ราชวิทยาลัยจุฬาลงกรณ์ ฟ้องร้องเรียกหนี้สินในส่วนที่ เหลือรวมทั้งค่าเสียหายใด ๆ (ถ้ามี) ได้ทันทีโดยไม่ต้องแจ้งผู้ขอใช้ทราบก่อน

๑๐. ขั้นตอนการคัดเลือก

๑๐.๑ การรับเอกสาร

ผู้ที่มีความประสงค์ยื่นข้อเสนอและราคาติดตามประกาศราชวิทยาลัยจุฬาลงกรณ์ได้ที่เว็บไซต์ <https://www.cra.ac.th> หรืออีเมล jitra.pan@cra.ac.th ฝ่ายบริหารโครงการ สำนักงานราชวิทยาลัยจุฬาลงกรณ์ (อาคารบริหาร ๒) ชั้น ๓ โซน DA เลขที่ ๙๐๖ ถนนแจ้งวัฒนะ แขวงทุ่งสองห้องเขตหลักสี่ กรุงเทพมหานคร ๑๐๒๑๐ ตั้งแต่วันที่ ๖ เดือน กันยายน พ.ศ. ๒๕๖๖ ถึงวันที่ ๑๘ เดือน กันยายน พ.ศ. ๒๕๖๖ หมายเลขโทรศัพท์ ๐๒ ๕๗๖ ๖๑๐๐ ต่อ ๘๖๔๖, ๘๖๔๘ ระหว่างเวลา ๐๙.๐๐ – ๑๕.๐๐ น. ทุกวันจันทร์ ถึง วันศุกร์ (เว้นวันหยุดและ วันนักขัตฤกษ์)

๑๐.๒ ติดต่อสอบถามรายละเอียดเพิ่มเติม

เสนองานและราคา ขอใช้พื้นที่เพื่อบริหารจัดการพื้นที่ตลาดนัด ราชวิทยาลัยจุฬาลงกรณ์ อนุญาต ให้เข้าสำรวจพื้นที่และขอรายละเอียดเพิ่มเติมได้โดยติดต่อประสานงานกับฝ่ายบริหารโครงการงานบริหารสิทธิ ประโยชน์และสัญญา หมายเลขโทรศัพท์ ๐๒ ๕๗๖ ๖๑๐๐ ต่อ ๘๖๔๖, ๘๖๔๘ ระหว่างเวลา ๐๙.๐๐ – ๑๕.๐๐ น. ทุกวันจันทร์ ถึง วันศุกร์ (เว้นวันหยุดและวันนักขัตฤกษ์)

๑๑. ระยะเวลาของสัญญา

ระยะเวลาของสัญญากำหนด ๑ ปี นับตั้งแต่วันที่ลงนามในสัญญา โดยผู้ผ่านการคัดเลือกจะต้องเข้า ดำเนินการให้บริการตามแผนงานที่ได้กำหนดไว้ การสิ้นสุดของสัญญา หรือการต่ออายุสัญญาเป็นไปตามสัญญา หรือข้อตกลงที่ราชวิทยาลัยจุฬาลงกรณ์กำหนด

๑๒. การบอกเลิกสัญญา

๑๒.๑ ราชวิทยาลัยจุฬาภรณ์ มีสิทธิที่จะบอกเลิกสัญญานี้ได้หากพิจารณาเห็นว่าผู้ผ่านการคัดเลือก เสนองงานและราคา ไม่ดำเนินการด้วยความซื่อสัตย์ และความเอาใจใส่ หรือไม่ดำเนินการให้เป็นไปตามข้อตกลง ข้อผูกพันที่กำหนดไว้ในสัญญาดังกล่าว ราชวิทยาลัยจุฬาภรณ์ จะแจ้งให้ผู้ใช้พื้นที่ทราบเป็นลายลักษณ์อักษร ก่อน โดยระบุถึงเหตุผลในการบอกเลิกสัญญาและผู้ใช้พื้นที่ต้องหยุดการทำงานทันที

๑๒.๒ กรณีเกิดปัญหาทั้งสองฝ่ายจะตกลงแก้ไขปัญหาร่วมกันให้ยุติโดยเร็ว หากผู้ขอใช้ต้องการ ยกเลิกสัญญาต้องแจ้งราชวิทยาลัยจุฬาภรณ์ ทราบล่วงหน้าเป็นระยะเวลาไม่น้อยกว่า ๓๐ วัน

๑๒.๓ ราชวิทยาลัยจุฬาภรณ์ขอสงวนสิทธิ์ในการยกเลิกสัญญาอนุญาตให้ใช้พื้นที่ในการให้บริหารจัดการตลาดนัด อันเนื่องมาจากความจำเป็นในการกิจเร่งด่วน หรือสำคัญอย่างยิ่งที่ต้องใช้พื้นที่บริเวณนั้นก่อนครบ กำหนดสัญญา โดยผู้ใช้พื้นที่ไม่มีสิทธิ์เรียกร้องค่าเสียหายหรือค่าขาดประโยชน์ทั้งสิ้นจากราชวิทยาลัยจุฬาภรณ์ หรือผู้เกี่ยวข้อง

๑๓. ติดต่อสอบถามรายละเอียดเพิ่มเติม

ฝ่ายบริหารโครงการ สำนักงานราชวิทยาลัยจุฬาภรณ์ (อาคารบริหาร ๒) ชั้น ๓ โซน DA เลขที่ ๙๐๖ ถนนแจ้งวัฒนะ แขวงทุ่งสองห้อง เขตหลักสี่ กรุงเทพมหานคร โทรศัพท์ ๐๒ ๕๗๖ ๖๑๐๐ ต่อ ๘๖๔๖, ๘๖๔๘ อีเมล jitra.pan@cra.ac.th

ประกาศ ณ วันที่ ๖ เดือน กันยายน พ.ศ. ๒๕๖๖



(รองศาสตราจารย์ ดร.ชูศักดิ์ ลิ้มสกุล)

รักษาการรองเลขาธิการราชวิทยาลัยจุฬาภรณ์
ปฏิบัติหน้าที่แทนเลขาธิการราชวิทยาลัยจุฬาภรณ์

ขอบเขตของงาน (Term of Reference :TOR)
เรื่อง การคัดเลือกผู้ขอใช้พื้นที่เพื่อบริหารจัดการพื้นที่ตลาดนัด ราชวิทยาลัยจุฬาภรณ์

๑. ความเป็นมา

ด้วย ราชวิทยาลัยจุฬาภรณ์ มีความประสงค์จะคัดเลือกผู้ขอใช้พื้นที่เพื่อดำเนินการบริหารจัดการพื้นที่ที่อนุญาตให้จัดเป็นตลาดนัด ราชวิทยาลัยจุฬาภรณ์ ให้ผู้ปฏิบัติงานในราชวิทยาลัยจุฬาภรณ์ คณาจารย์ นักศึกษา ผู้มาใช้บริการ ตลอดจนบุคคลภายนอกที่มาติดต่อหน่วยงาน โดยการกำหนดเสนอราคาใช้พื้นที่แบบคงที่ เพื่อจำหน่ายสินค้าอุปโภคและบริโภคต่าง ๆ ที่มีความหลากหลาย สะอาด ปลอดภัย มีคุณภาพ และมีระบบบริหารจัดการตลาดนัดที่ดี วัตถุประสงค์ที่ใช้ประกอบอาหาร ถูกสุขลักษณะ ตลอดจนจำหน่ายสินค้าในราคาที่เป็นธรรมกับผู้บริโภค

๒. วัตถุประสงค์

๒.๑ เพื่อคัดเลือกบุคคลหรือนิติบุคคลในการดำเนินบริหารจัดการพื้นที่ภายในราชวิทยาลัยจุฬาภรณ์ ในรูปแบบตลาดนัด จำนวน ๓ พื้นที่ ประกอบด้วย

๒.๑.๑ บริเวณด้านข้างอาคารลานจอดรถ อาคารโรงพยาบาลจุฬาภรณ์ (๑๐๐ ตารางเมตร) ขนาดพื้นที่ประมาณ ๘๐ ถึง ๒๕๐ ตารางเมตร

๒.๑.๒ บริเวณด้านหน้าอาคารศูนย์อาหารราชวิทยาลัยจุฬาภรณ์ ขนาดพื้นที่ประมาณ ๕๐๐ ตารางเมตร

๒.๑.๓ บริเวณภายในอาคารศูนย์อาหารราชวิทยาลัยจุฬาภรณ์ ชั้น ๑ ขนาดพื้นที่ประมาณ ๒๒๐ ตารางเมตร

๒.๒ ผู้เสนอราคาจะไม่ดำเนินการบริหารจัดการพื้นที่นอกจากวัตถุประสงค์ดังกล่าว เว้นแต่จะได้ออกเปลี่ยนแปลง และหรือเพิ่มเติมวัตถุประสงค์ในการบริหารจัดการพื้นที่เป็นลายลักษณ์อักษร และได้รับความยินยอมเป็นลายลักษณ์อักษรก่อนดำเนินการ

๓. คุณสมบัติของผู้เสนอราคา

ผู้มีสิทธิเสนอราคางานจะต้องมีคุณสมบัติและไม่มีลักษณะต้องห้าม ดังต่อไปนี้

๓.๑ ไม่เป็นบุคคลล้มละลาย

๓.๒ ไม่อยู่ระหว่างเลิกกิจการ

๓.๓ ต้องเป็นบุคคลหรือนิติบุคคลที่จดทะเบียนพาณิชย์ที่มีวัตถุประสงค์ดำเนินการบริหารจัดการตลาดนัดถูกต้องตามกฎหมาย มีภูมิลำเนาหรือถิ่นที่อยู่อาศัยเป็นหลักแหล่ง และมีอาชีพที่มั่นคงเชื่อถือได้ในประเทศไทย

๓.๔ มีประสบการณ์ หรือผลงานในการบริหารจัดการตลาดนัด และการให้บริการร้านอาหาร เครื่องดื่ม และร้านสินค้าอุปโภคและบริโภค ที่มีความหลากหลายอย่าง เป็นมืออาชีพ ย้อนหลังไม่น้อยกว่า ๓ ปี (แสดงผลงานและเอกสารประกอบ)

๓.๕ สามารถรับเงื่อนไขและเริ่มดำเนินการได้ตามวันและเวลาที่ราชวิทยาลัยจุฬาลงกรณ์กำหนด

๓.๖ ไม่เป็นผู้มีผลประโยชน์ร่วมกันกับผู้ยื่นข้อเสนอรายอื่นที่เข้ายื่นข้อเสนอ หรือไม่เป็นผู้กระทำการอันเป็นการขัดขวางการแข่งขันอย่างเป็นธรรม

๓.๗ ต้องไม่เป็นผู้ที่ถูกระบุชื่อไว้ในบัญชีรายชื่อผู้ทำงานของทางราชการ และ/หรือ ได้แจ้งเวียนชื่อไว้ หรือไม่เป็นผู้ที่ได้รับผลประโยชน์ของการสั่งให้นิติบุคคลหรือบุคคลอื่นเป็นผู้ทำงานตามระเบียบของราชการ

๓.๘ ไม่เป็นผู้ได้รับเอกสิทธิ์หรือความคุ้มกัน ซึ่งอาจปฏิเสธไม่ยอมขึ้นศาลไทย เว้นแต่รัฐบาลของผู้ยื่น ข้อเสนอได้มีคำสั่งให้สละเอกสิทธิ์และความคุ้มกันเช่นนั้น

๔. เอกสารในการยื่นซองงานและราคา

ผู้ประสงค์ยื่นข้อเสนอจะต้องส่งเอกสารหลักฐานการแสดงสถานะ ดังต่อไปนี้

๔.๑ การยื่นเอกสารเสนองานและราคา ให้ยื่นต่อคณะกรรมการคัดเลือก ณ สถานที่ที่กำหนดเท่านั้น ผู้เข้าเสนองานและราคาจะยื่นโดยเสนอทางไปรษณีย์ หรือวิธีอื่น ๆ นอกเหนือจากที่กำหนดไม่ได้

๔.๒ ให้ยื่นเสนอราคาต่อคณะกรรมการคัดเลือกได้ที่ ฝ่ายบริหารโครงการ สำนักงานราชวิทยาลัยจุฬาลงกรณ์ (อาคารบริหาร ๒) ชั้น ๓ โซน DA เลขที่ ๙๐๖ ถนนแจ้งวัฒนะ แขวงทุ่งสองห้อง เขตหลักสี่ กรุงเทพมหานคร ๑๐๒๑๐ ตั้งแต่วันที่ ๖ เดือน กันยายน พ.ศ. ๒๕๖๖ ถึงวันที่ ๑๘ เดือน กันยายน พ.ศ. ๒๕๖๖ ระหว่างเวลา ๐๙.๐๐ – ๑๕.๐๐ น. ทุกวันจันทร์ ถึง วันศุกร์ (เว้นวันหยุดและวันนักขัตฤกษ์) เมื่อพ้นกำหนดระยะเวลาดังกล่าวจะปิดรับซองงาน

๔.๓ สำเนาบัตรประจำตัวประชาชน และสำเนาทะเบียนบ้านผู้เสนองานและราคา

๔.๔ หนังสือรับรองการจดทะเบียนบริษัท (กรณีนิติบุคคล)

๔.๕ หนังสือมอบอำนาจ ปิดอากรแสตมป์(กรณีมอบอำนาจ)

๔.๖ ใบเสนอราคา

๔.๗ เสนอแผนงาน การเตรียมพื้นที่เพื่อเปิดให้บริการ รายการสินค้าอุปโภคและบริโภคต่าง ๆ ที่มีความหลากหลาย สะอาด ปลอดภัย มีคุณภาพ และผลงานในลักษณะการดำเนินงานด้านการบริหารจัดการพื้นที่ตลาดนัด หรือแผนบริหารจัดการตลาดนัดรายวัน ทั้งนี้รวมถึงการบริหารจัดการขยะและการจราจร แผนการจัดการด้านราคาของร้านค้าย่อย

๔.๘ รับรองเอกสารที่ยื่นเสนองานและราคาและเอกสารที่เกี่ยวข้องประทับตราสำคัญบริษัท (ถ้ามี)

๔.๙ ราชวิทยาลัยจุฬาลงกรณ์ สงวนสิทธิ์ที่จะขอเอกสารชี้แจงเพิ่มเติมจากผู้ประสงค์ยื่นข้อเสนอ และให้ส่งเพิ่มภายในระยะเวลาที่ราชวิทยาลัยจุฬาลงกรณ์กำหนด มิฉะนั้น ราชวิทยาลัยจุฬาลงกรณ์ มีสิทธิตัดสิทธิการเสนองานทั้งหมด

๕. รายละเอียดพื้นที่ให้เช่า (รายละเอียดปรากฏตามเอกสารแนบ)

ราชวิทยาลัยจุฬาลงกรณ์จะเปิดให้ผู้สนใจยื่นเสนองานและราคา เพื่อเข้าดำเนินการบริหารจัดการพื้นที่ ภายในราชวิทยาลัยจุฬาลงกรณ์ จำนวน ๓ พื้นที่ ดังนี้

๕.๑ พื้นที่ด้านข้างอาคารลานจอดรถ อาคารโรงพยาบาลจุฬาลงกรณ์ (๑๐๐ ตารางเมตร) มีขนาดพื้นที่โดยประมาณ จำนวน ๘๐ ถึง ๒๕๐ ตารางเมตร

๕.๒ พื้นที่ด้านหน้าอาคารศูนย์อาหารราชวิทยาลัยจุฬาลงกรณ์ มีขนาดพื้นที่โดยประมาณ จำนวน ๕๐๐ ตารางเมตร

๕.๓ พื้นที่ภายในอาคารศูนย์อาหารราชวิทยาลัยจุฬาลงกรณ์ ชั้น ๑ มีขนาดพื้นที่โดยประมาณ จำนวน ๒๒๐ ตารางเมตร

๖. กำหนดวัน-เวลา เปิดให้บริการตลาดนัด

เปิดให้บริการช่วงเวลา ๐๖.๐๐ น. และปิดให้บริการ พร้อมเก็บสิ่งของให้เรียบร้อยภายในเวลา ๑๕.๐๐ น. ใช้พื้นที่ได้ในวันจันทร์ – วันศุกร์ และวันอื่น ๆ ตามที่ราชวิทยาลัยจุฬาลงกรณ์กำหนดเพิ่มเติมตามความเหมาะสม

๗. ขอบเขตของงาน หรือรายละเอียดคุณลักษณะเฉพาะ

ขอบเขตงานทั่วไป

๗.๑ ผู้เสนอราคาต้องจัดร้านค้าตลาดนัด เพื่อจำหน่ายสินค้าสวัสดิการให้กับผู้ปฏิบัติงานภายในราชวิทยาลัยจุฬาลงกรณ์ นักศึกษา ผู้มาใช้บริการ ตลอดจนบุคคลภายนอกที่มาติดต่อหน่วยงาน โดยการคัดเลือกสินค้าอุปโภคและบริโภคที่มีคุณภาพ จำหน่ายสินค้าในราคาที่เป็นธรรม

๗.๒ ผู้เสนอราคาต้องจำหน่ายสินค้าอุปโภคและบริโภค ที่มีความหลากหลาย สะอาด ถูกสุขลักษณะอนามัย ปลอดภัย ได้คุณภาพ และมีระบบบริหารจัดการตลาดนัดที่ดี เป็นไปตามมาตรฐานที่ราชวิทยาลัยจุฬาลงกรณ์กำหนด

๗.๓ ผู้เสนอราคาต้องควบคุมดูแลรักษาความสะอาด ภายในบริเวณและสิ่งแวดล้อม ให้เป็นไปตามมาตรฐาน เช่น เรื่องกลิ่น คิว เสียง ฝุ่น ลสัตว์ไม่พึงประสงค์ หรือสิ่งอื่นใดอันไม่พึงประสงค์เป็นที่รบกวน รวมทั้งการกำจัดขยะและการทำความสะอาดพื้นที่ให้เรียบร้อยทุกวัน

๗.๔ ผู้เสนอราคาต้องปฏิบัติตามมาตรฐานสุขอนามัย รวมถึงกฎหมายและข้อบังคับ ระเบียบ ประกาศ ตลอดจนคำสั่งอื่นๆ ที่เกี่ยวข้องของราชวิทยาลัยจุฬาลงกรณ์

๗.๕ ห้ามโอนสิทธิ์ของการใช้พื้นที่หรือนำทรัพย์สินที่ใช้ทั้งหมดหรือยอมให้บุคคลอื่นครอบครองหรือใช้ประโยชน์แทน ไม่ว่าจะเป็นการประจำหรือชั่วคราวไม่ได้ทั้งสิ้น หากพบว่ามีกรณีการโอนสิทธิ์การใช้พื้นที่ ทางราชวิทยาลัยจุฬาลงกรณ์จะดำเนินการยกเลิกสัญญาให้ใช้พื้นที่ทันที เว้นแต่ได้รับอนุญาตเป็นลายลักษณ์อักษรจากราชวิทยาลัยจุฬาลงกรณ์

๗.๖ ต้องปฏิบัติตามกฎหมาย กฎระเบียบ ข้อบังคับ และหลักเกณฑ์ต่าง ๆ ของราชวิทยาลัย จุฬาลงกรณ์ รวมทั้งปฏิบัติตามเงื่อนไขในสัญญาอนุญาตให้ใช้พื้นที่ เพื่อให้บริหารจัดการพื้นที่ตลาดนัด รายวัน อย่างเคร่งครัด

๗.๗ กรณีที่มีเหตุจำเป็นเร่งด่วน จะต้องใช้พื้นที่บริเวณดังกล่าว เพื่อใช้ประโยชน์ในทาง ราชการ และกิจการของราชวิทยาลัยจุฬาลงกรณ์ ทั้งสองฝ่ายตกลงร่วมกันเพื่อจัดสรรพื้นที่ตาม ความเหมาะสม

๘. เงื่อนไขการใช้พื้นที่และบริการ

ผู้เสนอราคาที่ได้รับการคัดเลือกแล้ว มีหน้าที่ต้องดำเนินการดังต่อไปนี้

๘.๑ ต้องยื่นเสนอขออนุญาตใช้พื้นที่ตามแบบที่ราชวิทยาลัยจุฬาลงกรณ์กำหนด

๘.๒ ต้องทำสัญญาภายใน ๗ วันนับจากวันที่ได้รับแจ้งเป็นหนังสือจากทางราชวิทยาลัยจุฬาลงกรณ์

๘.๓ กรณีที่มีการพิจารณาต่ออายุสัญญาผู้ขอใช้ต้องผ่านการประเมินตรวจสอบจาก คณะกรรมการบริหารจัดการพื้นที่ส่วนกลางราชวิทยาลัยจุฬาลงกรณ์ และพิจารณาจากผลการดำเนิน กิจการและการปฏิบัติตามระเบียบที่ผ่านมา ทั้งนี้ ต้องคำนึงผลประโยชน์ของราชวิทยาลัยจุฬาลงกรณ์ เป็นสำคัญ หากต้องดำเนินการประกาศคัดเลือกใหม่ไม่เป็นการตัดสิทธิ์ที่ผู้เสนองานและราคาเดิม จะเข้ายื่นเสนอราคาใหม่

๘.๔ ต้องรับผิดชอบค่าภาษีโรงเรือน ภาษีมูลค่าเพิ่ม และค่าธรรมเนียม การจดทะเบียนการ เช่า ตลอดจนภาษีและค่าใช้จ่ายอื่น ๆ (ถ้ามี)

๘.๕ ต้องชำระค่าใช้พื้นที่ ค่าสาธารณูปโภค และค่าใช้จ่ายอื่น ๆ ตามที่ราชวิทยาลัยจุฬาลงกรณ์ กำหนด โดยจะต้องชำระไม่เกินวันที่ ๕ ของทุกเดือน หากเกินกำหนดระยะเวลาดังกล่าวผู้ขอใช้จะต้อง ชำระเงินเพิ่มเป็นเบี้ยปรับตามที่ราชวิทยาลัยจุฬาลงกรณ์ มิฉะนั้น ราชวิทยาลัยจุฬาลงกรณ์จะถือเป็นการ บอกลีกสัญญานี้ด้วย

๘.๖ ต้องดำเนินการจัดสรรพื้นที่สำหรับร้านค้าสวัสดิการของพนักงานราชวิทยาลัยจุฬาลงกรณ์ ตามที่ราชวิทยาลัยจุฬาลงกรณ์กำหนด

๘.๗ ต้องดำเนินการกิจการภายใน ๗ วันนับจากวันที่ทำสัญญา โดยต้องจัดให้มีร้านค้าภายใน ตลาดนัดไม่น้อยกว่าร้อยละ ๘๐ ของพื้นที่

๘.๘ จัดเตรียมสถานที่เต็นท์ โต๊ะเก้าอี้ ระบบไฟฟ้า ระบบน้ำ หรือตกแต่งสถานที่ให้สวยงาม เพื่อจำหน่ายอาหาร เครื่องดื่ม เสื้อผ้า เครื่องประดับ สินค้าอุปโภคและบริโภคต่าง ๆ ที่มีความ หลากหลาย ผู้ประกอบการร้านค้าแต่งกายสุภาพเรียบร้อย สะอาด และมีป้ายแสดงราคาสินค้าให้ เห็นชัดเจน โดยคำนึงถึงภาพลักษณ์ที่ดีของราชวิทยาลัยจุฬาลงกรณ์และต้องดูแลความสะอาดร้านค้า สถานที่เก็บขยะและสิ่งปฏิกูลให้ถูกสุขลักษณะ และปฏิบัติตามข้อกำหนดด้านสุขาภิบาลร้านค้า ตลาดนัดอย่างเคร่งครัด

๘.๙ ต้องใช้ประโยชน์ในพื้นที่ที่ให้ใช้ด้วยความสงบเรียบร้อย ไม่กระทำหรือยินยอมให้ผู้อื่นกระทำการใด ๆ ภายในหรือเกี่ยวเนื่องกับพื้นที่ให้ใช้อันเป็นการขัดต่อกฎหมายหรือศีลธรรม หรืออาจเป็นเหตุให้เกิดอันตราย หรือก่อให้เกิดความเดือดร้อนรำคาญแก่ผู้อื่น

๘.๑๐ กรณีที่ไม่สามารถเปิดดำเนินการกิจการ ผู้ขอใช้จะต้องแจ้งเป็นลายลักษณ์อักษรแก่ราชวิทยาลัยจุฬารักษ์ก่อนล่วงหน้าภายใน ๓๐ วัน และต้องดำเนินการติดตั้งป้ายบอกระยะการหยุดให้บริการชัดเจน หากไม่ดำเนินการตามที่กำหนดผู้ขอใช้ต้องชำระค่าปรับตามที่ราชวิทยาลัยจุฬารักษ์กำหนด เว้นแต่ได้รับอนุญาตจากราชวิทยาลัยจุฬารักษ์

๘.๑๑ ห้ามจำหน่ายอาหาร เครื่องดื่ม ประเภทสิ่งเสพติด มีนเมา เช่น บุหรี่ เครื่องดื่มที่มีส่วนผสมของแอลกอฮอล์ กัญชง กัญชา พืชกระท่อม พืชในตระกูล Cannabis ตลอดจนสารสกัดจากพืชดังกล่าวมาใช้ประกอบอาหารหรือเครื่องดื่ม หรือเข้ามาในพื้นที่อนุญาตโดยเด็ดขาด

๘.๑๒ ขอสงวนสิทธิ์ในการเข้าตรวจประเมินติดตามคุณภาพการให้บริการร้านค้า ๑ ครั้งต่อเดือน หากไม่ปฏิบัติตามมาตรฐานที่ราชวิทยาลัยจุฬารักษ์กำหนด ราชวิทยาลัยจุฬารักษ์มีสิทธิ์บอกเลิกสัญญาโดยไม่ต้องบอกกล่าวล่วงหน้า

๘.๑๓ ราชวิทยาลัยจุฬารักษ์ขอสงวนสิทธิ์ให้ถือว่าข้อกำหนดการคัดเลือกฉบับนี้เป็นส่วนหนึ่งของสัญญาให้ใช้พื้นที่ ผู้ขอใช้พื้นที่ต้องปฏิบัติตามอย่างเคร่งครัด

๙. เงื่อนไขอื่น ๆ

๙.๑ กรณีติดตั้งป้าย หรือทำการโฆษณา ประชาสัมพันธ์หรือกิจการส่งเสริมใด ๆ ทั้งภายในและภายนอกต้องได้รับอนุญาตเป็นลายลักษณ์อักษรจากราชวิทยาลัยจุฬารักษ์ก่อน

๙.๒ ห้ามผู้ขอใช้พื้นที่จัดให้มีการแสดงดนตรี และหรือตั้งตู้เพลง หรือจัดให้มีเครื่องเสียงทุกชนิดในพื้นที่อนุญาตเด็ดขาด

๙.๓ กรณีร้านค้าเข้าดำเนินการจำหน่ายไม่ครบตาม ข้อ ๘.๗ เกิน ๓ วัน จะต้องมียกข้อชี้แจงจากผู้ขอใช้พื้นที่ เพื่อให้ราชวิทยาลัยจุฬารักษ์พิจารณาตามเหตุอันสมควร และกรณีไม่มีเหตุอันสมควร ราชวิทยาลัยจุฬารักษ์จะดำเนินการปรับตามเงื่อนไขที่กำหนด

๙.๔ หากผู้ผ่านการคัดเลือกเสนอราคาไม่เข้าดำเนินการ ราชวิทยาลัยจุฬารักษ์ ขอสงวนสิทธิ์ในการอนุญาตให้ผู้ประกอบการรายอื่นประกอบกิจการในลักษณะเดียวกันกับผู้ผ่านการคัดเลือก โดยผู้ผ่านการคัดเลือกเสนอราคายินยอมรับผิดชอบค่าใช้จ่ายที่เกิดขึ้น และผู้ผ่านการคัดเลือกเสนอราคาจะอ้างเป็นเหตุเพื่อผ่อนผันหรือลดหย่อนค่าใช้จ่ายที่ หรือฟ้องร้องหรือเรียกร้องค่าเสียหายใด ๆ จากราชวิทยาลัยจุฬารักษ์ ไม่ได้ทั้งสิ้น

๑๐. หลักเกณฑ์ในการพิจารณาคัดเลือก

๑๐.๑ พิจารณาคุณสมบัติของผู้ประสงค์ยื่นเสนอ ตามข้อ ๓ และเอกสารหลักฐานต่าง ๆ ตามข้อ ๔

๑๐.๒ พิจารณาจากการนำเสนอรายละเอียดแนวทางการบริหารจัดการพื้นที่ตลาดนัด แนวทางการตลาด แนวทางการจัดการ พร้อมทั้งเอกสารประกอบและข้อเสนอพิเศษเพิ่มเติมอื่น ๆ

๑๐.๓ พิจารณาด้านคุณสมบัติ คักยภาพ และความพร้อมของผู้ประสงค์ยื่นข้อเสนอ โดยให้ผู้เสนอราคามานำเสนอแนวทางการบริหารจัดการพื้นที่ตลาดนัด และข้อเสนออื่น ๆ ตามวัน เวลา ที่ราชวิทยาลัยจุฬาภรณ์ กำหนด โดยจะพิจารณาเฉพาะผู้มีคุณสมบัติและเอกสารหลักฐานถูกต้อง ครบถ้วน โดยมีเกณฑ์การพิจารณา ดังนี้

เกณฑ์การพิจารณา	คะแนนเต็ม ๑๐๐ คะแนน
๑. ราคาที่เสนอ (ต่อเดือน)	๕๐
๒. คุณสมบัติของผู้ประสงค์ยื่นข้อเสนอ ๑) ความมั่นคงและความน่าเชื่อถือของบริษัท ๒) ความพร้อมในการเปิดให้บริการ ๓) แนวทางและวิธีการบริหารจัดการในภาพรวม ๔) ข้อเสนอพิเศษเพิ่มเติม (ถ้ามี)	๕๐
รวมคะแนน	๑๐๐

ราชวิทยาลัยจุฬาภรณ์ จะทำการตรวจสอบคุณสมบัติของผู้เสนองานและราคาแต่ละราย และพิจารณาจากผู้ได้รับคะแนนสูงสุด เพื่อประโยชน์สูงสุดที่ราชวิทยาลัยจุฬาภรณ์ได้รับเป็นสำคัญ

๑๐.๔ ในการพิจารณาครั้งนี้ ราชวิทยาลัยจุฬาภรณ์ จะทำการคัดเลือกผู้เสนองานราคาเพียงรายเดียว และให้ถือว่า การตัดสินใจของราชวิทยาลัยจุฬาภรณ์ เป็นที่ยุติ

๑๑. การทำสัญญา

ผู้ผ่านการคัดเลือกจะต้องมาลงนามในสัญญาภายใน ๗ วัน นับตั้งแต่วันที่ ได้รับแจ้งจากราชวิทยาลัยจุฬาภรณ์ โดยมีหลักประกันสัญญา จำนวน ๓ (สาม) เท่า ของค่าใช้พื้นที่ที่ได้รับอนุญาต เพื่อเป็นหลักประกันการปฏิบัติตามสัญญา มอบไว้แก่ ราชวิทยาลัยจุฬาภรณ์ หลักประกันดังกล่าว มีอายุประกันเริ่มตั้งแต่วันที่ ทำสัญญาจนถึงวันสิ้นสุดของสัญญา ทั้งนี้ ให้ใช้หลักประกันอย่างใดอย่างหนึ่ง ดังนี้

๑๑.๑ ชำระหลักประกันสัญญาโดยวิธีการโอนเงินผ่านบัญชีออมทรัพย์ ธนาคารกรุงทพ สาขาหลักสี่พลาซ่า ชื่อบัญชี ราชวิทยาลัยจุฬาภรณ์ เลขที่บัญชี ๒๒๙-๔๑๒๙๐๙-๙ และส่งหลักฐานการชำระเงินมาที่ฝ่ายบริหารการเงินและการคลัง

๑๑.๒ หนังสือค้ำประกันของธนาคารภายในประเทศ

หลักประกันสัญญาจะต้องนำไปมอบแก่เจ้าหน้าที่ก่อนหรืออย่างช้าในวันลงนามสัญญา เงินหรือประกันดังกล่าวข้างต้น ราชวิทยาลัยจุฬาลงกรณ์จะคืนให้แก่ผู้ขอใช้เมื่อสัญญาสิ้นสุดลง โดยผู้ขอใช้ไม่มีหนี้สินผูกพันที่ต้องชำระให้แก่ราชวิทยาลัยจุฬาลงกรณ์ หรือต้องถูกริบตามสัญญา ในกรณีที่ผู้ขอใช้พื้นที่มีหนี้สินติดค้างอยู่ ผู้ขอใช้ยินยอมให้ราชวิทยาลัยจุฬาลงกรณ์หักเอาเงินหรือหลักประกันข้างต้น ชำระหนี้สินที่ติดค้างได้ทั้งหมดจนกว่าจะครบถ้วน หากหักแล้วยังไม่พอชำระหนี้ ผู้ขอใช้ยินยอมให้ราชวิทยาลัยจุฬาลงกรณ์ ฟ้องร้องเรียกหนี้สินในส่วนที่เหลือรวมทั้งค่าเสียหายใด ๆ (ถ้ามี) ได้ทันทีโดยไม่ต้องแจ้งผู้ขอใช้ทราบก่อน

๑๒. ระยะเวลาของสัญญา

ระยะเวลาของสัญญากำหนด ๑ ปี นับตั้งแต่วันที่ลงนามในสัญญา โดยผู้ผ่านการคัดเลือกจะต้องเข้าดำเนินการให้บริการตามแผนงานที่ได้กำหนดไว้ การสิ้นสุดของสัญญา หรือการต่ออายุสัญญาเป็นไปตามสัญญา หรือข้อตกลงที่ราชวิทยาลัยจุฬาลงกรณ์กำหนด

๑๓. การบอกเลิกสัญญา

๑๓.๑ ราชวิทยาลัยจุฬาลงกรณ์ มีสิทธิที่จะบอกเลิกสัญญานี้ได้หากพิจารณาเห็นว่าผู้ผ่านการคัดเลือกเสนองานและราคา ไม่ดำเนินการด้วยความซื่อสัตย์ และความเอาใจใส่ หรือไม่ดำเนินการให้เป็นไปตามข้อตกลง ข้อผูกพันที่กำหนดไว้ในสัญญาดังกล่าว ราชวิทยาลัยจุฬาลงกรณ์ จะแจ้งให้ผู้ขอใช้พื้นที่ทราบเป็นลายลักษณ์อักษรก่อน โดยระบุถึงเหตุผลในการบอกเลิกสัญญาและผู้ขอใช้พื้นที่ต้องหยุดการทำงานทันที

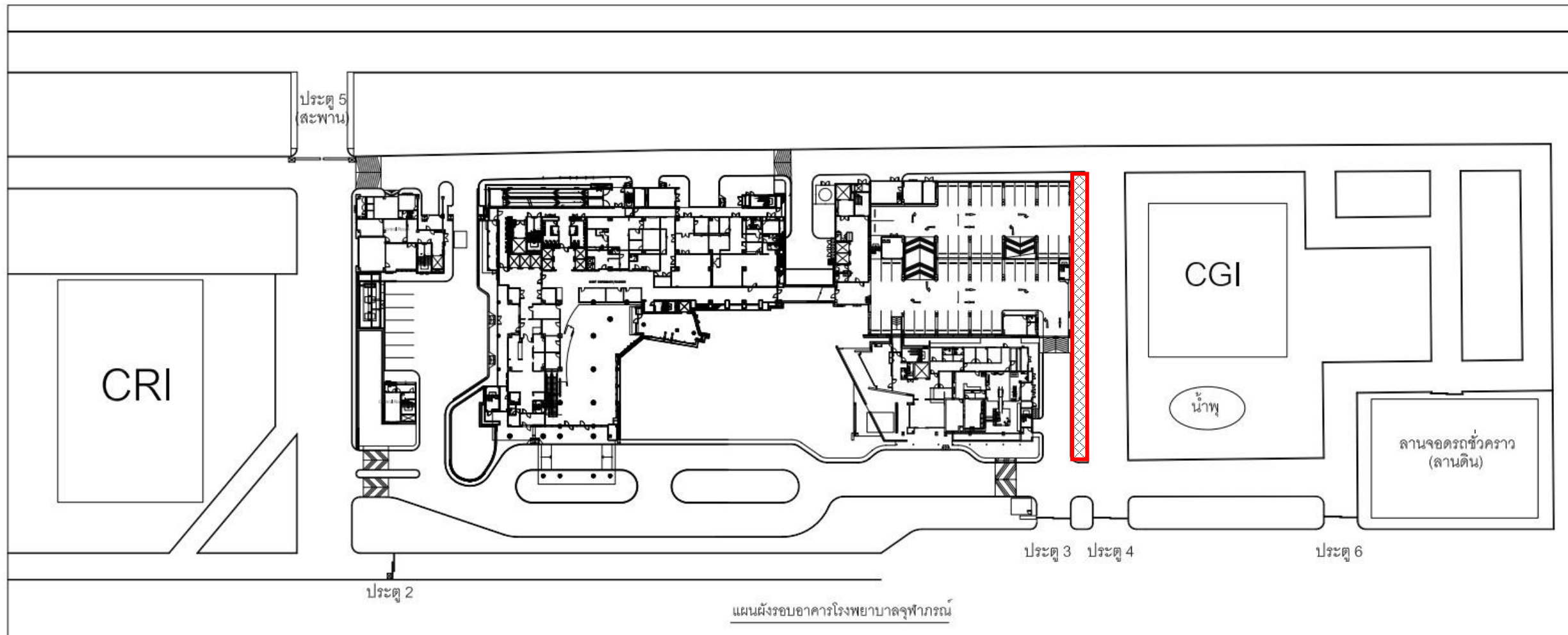
๑๓.๒ กรณีเกิดปัญหาทั้งสองฝ่ายจะตกลงแก้ไขปัญหาร่วมกันให้ยุติโดยเร็ว หากผู้ขอใช้ต้องการยกเลิกสัญญาต้องแจ้งราชวิทยาลัยจุฬาลงกรณ์ ทราบล่วงหน้าเป็นระยะเวลาไม่น้อยกว่า ๓๐ วัน

๑๓.๓ ราชวิทยาลัยจุฬาลงกรณ์ขอสงวนสิทธิ์ในการยกเลิกสัญญาอนุญาตให้ใช้พื้นที่ในการให้บริการจัดการตลาดนัด อันเนื่องมาจากความจำเป็นในภารกิจเร่งด่วน หรือสำคัญอย่างยิ่งที่ต้องใช้พื้นที่บริเวณนั้นก่อนครบกำหนดสัญญา โดยผู้ขอใช้พื้นที่ไม่มีสิทธิเรียกร้องค่าเสียหายหรือค่าขาดประโยชน์ ทั้งสิ้นจากราชวิทยาลัยจุฬาลงกรณ์ หรือผู้เกี่ยวข้อง

๑๔. ติดต่อสอบถามรายละเอียดเพิ่มเติม

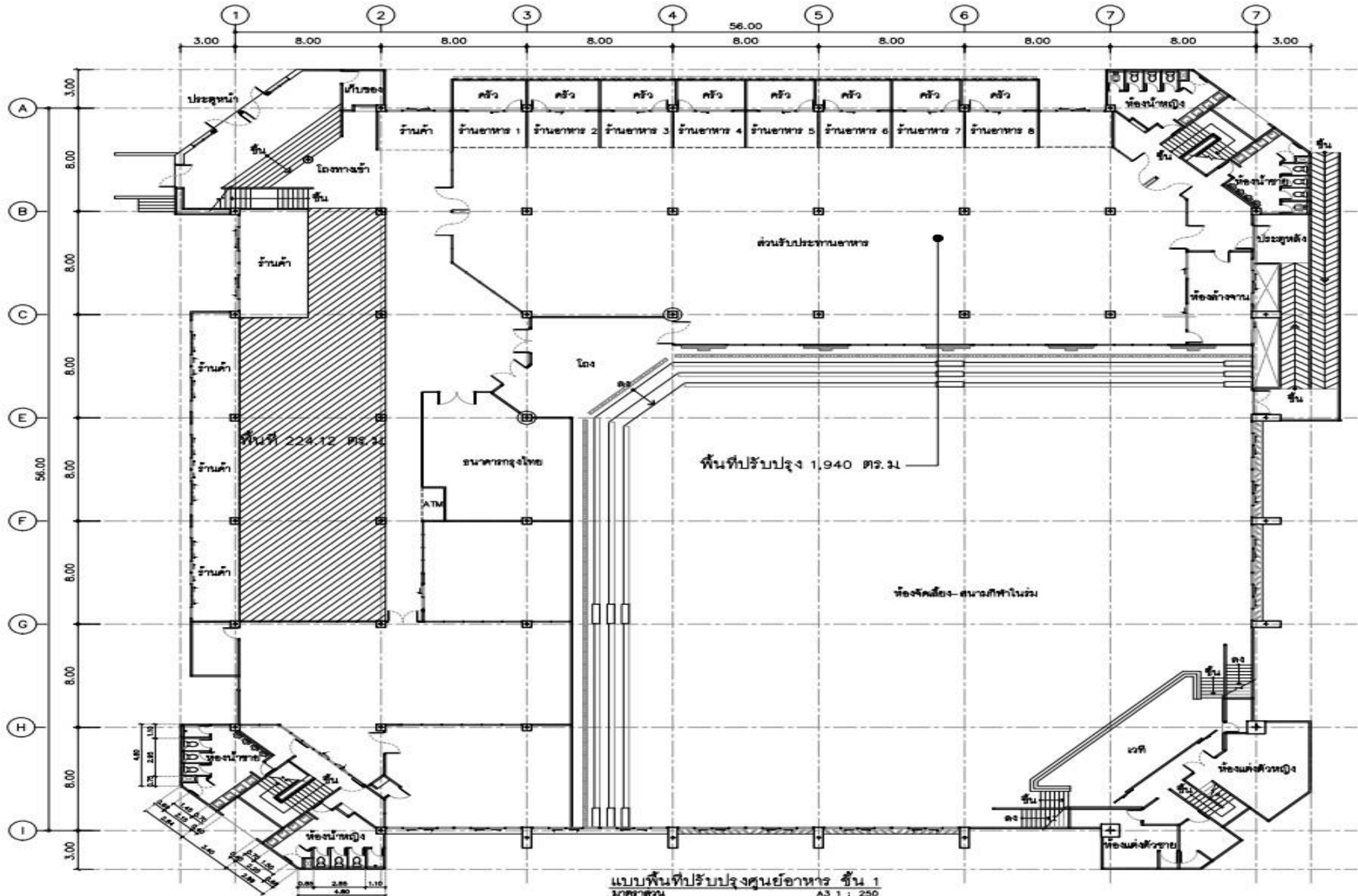
ฝ่ายบริหารโครงการ สำนักงานราชวิทยาลัยจุฬาลงกรณ์ (อาคารบริหาร ๒) ชั้น ๓ โซน DA เลขที่ ๙๐๖ ถนนแจ้งวัฒนะ แขวงทุ่งสองห้อง เขตหลักสี่ กรุงเทพมหานคร โทรศัพท์ ๐ ๒๕๗๖ ๖๑๐๐ ต่อ ๘๖๔๖ อีเมล jitra.pan@cra.ac.th

พื้นที่ตลาดนัดโรงพยาบาลจุฬารักษ์



ลำดับ	กิจการร้านค้า	ขนาดพื้นที่/ตารางเมตร
1	พื้นที่ตลาดนัดโรงพยาบาลจุฬารักษ์	250 ตารางเมตร





แบบพื้นที่ปรับปรุงศูนย์อาหาร ชั้น 1
 1/อาคารสวน A.3 1 : 250

รูปบริเวณชั้น1 อาคารศูนย์อาหาร CRA HALL



พื้นที่หน้าอาคารศูนย์อาหารราชวิทยาลัยจุฬาภรณ์



พื้นที่หน้าอาคารศูนย์อาหารราชวิทยาลัยจุฬารัตน์

