

คู่มือการฝึกปฏิบัติงาน สำหรับนักเรียน นักศึกษา ณ โรงพยาบาลจุฬารัตน์





“ ข้าพเจ้ามีความยินดีที่ได้จัดตั้งโรงพยาบาลจุฬารัตน์
เพื่อช่วยเหลือเพื่อนมนุษย์ที่ได้รับความทุกข์ทรมานจากโรคมะเร็ง
และเป็นการยกระดับการรักษาให้ได้มาตรฐานสากล
ช่วยพัฒนาบุคลากรผู้เชี่ยวชาญ รวมถึงการค้นคว้าวิจัยทางด้านวิชาการ
ตลอดจนเทคโนโลยีใหม่ ๆ ให้ทัดเทียมนานาชาติ สมดังที่ข้าพเจ้าได้ตั้งปณิธานไว้ ”

ศาสตราจารย์ ดร. สมเด็จพระเจ้าน้องนางเธอ เจ้าฟ้าจุฬาภรณวลัยลักษณ์ อัครราชกุมารี กรมพระศรีสวางควัฒน วรขัตติยราชนารี
องค์ประธานราชวิทยาลัยจุฬารัตน์

สารบัญ

- ๑ วิสัยทัศน์ พันธกิจ และค่านิยม โรงพยาบาลจุฬารัตน์  ๓
- ๒ คณะผู้บริหารโรงพยาบาลจุฬารัตน์  ๕
- ๓ อาคารศูนย์การแพทย์มะเร็งวิทยา โรงพยาบาลจุฬารัตน์  ๗
- ๔ อาคารศูนย์การแพทย์จุฬารัตน์เฉลิมพระเกียรติ โรงพยาบาลจุฬารัตน์  ๙
- ๕ ศูนย์การแพทย์ภัทรมาหาราชาชนุสรณ์ โรงพยาบาลจุฬารัตน์  ๑๐
- ๖ Flow Chart ขั้นตอนการดำเนินงานการรับนักเรียน นักศึกษา เข้าฝึกปฏิบัติงาน ณ โรงพยาบาลจุฬารัตน์  ๑๑
- ๗ ข้อเสนอแนะในการฝึกปฏิบัติงาน ณ โรงพยาบาลจุฬารัตน์  ๑๔
- ๘ ภาคผนวก  ๑๗
- ๙ ข้อมูลการติดต่อ  ๒๒

วิสัยทัศน์ พันธกิจ และค่านิยม

โรงพยาบาลจุฬารัตน์

โรงพยาบาลจุฬารัตน์ ทำหน้าที่ให้การบริการรักษาพยาบาลผู้ป่วย ให้บริการทางการแพทย์ ด้วยศูนย์ความเป็นเลิศเฉพาะทางด้านต่าง ๆ ด้วยทีมแพทย์และพยาบาลที่เชี่ยวชาญ ตลอดจนเทคโนโลยีและอุปกรณ์ทางการแพทย์ที่ทันสมัย ระดับมาตรฐานสากล และให้การสนับสนุนการวิจัยและการศึกษาในหลักสูตรต่าง ๆ ของราชวิทยาลัยจุฬารัตน์



วิสัยทัศน์

ราชวิทยาลัยจุฬารัตน์ จะเป็นสถาบันระดับโลกในด้านวิทยาศาสตร์ การค้นคว้าวิจัย การศึกษา และการบริการทางสุขภาพ



พันธกิจ

๑

จัดการศึกษาเพื่อสร้างบัณฑิต
ที่เป็นผู้นำและนักวิจัยทางวิชาชีพ
ด้านสุขภาพ วิทยาศาสตร์ เทคโนโลยี
การแพทย์ การสาธารณสุขและ
สิ่งแวดล้อม



๒

วิจัย สร้างองค์ความรู้และนวัตกรรม
ด้านสุขภาพ วิทยาศาสตร์ เทคโนโลยี
การแพทย์ การสาธารณสุขและ
สิ่งแวดล้อมที่สามารถนำไปปฏิบัติ
ได้จริง สามารถชี้นำและขับเคลื่อน
การพัฒนาประเทศและสังคม



๓

ให้บริการวิชาการ และวิชาชีพ
ด้านสุขภาพที่เป็นเลิศ และ
เป็นธรรมแก่สังคม ด้วยความ
เสมอภาคและไม่เหลื่อมล้ำ



๔

บริหารจัดการให้เป็นองค์กรที่มี
ประสิทธิภาพ และมี การพัฒนา
ต่อเนื่องยั่งยืน ให้เป็นสถาบัน
ที่เป็นเลิศในระดับสากล



๕

สืบสาน และทำนุบำรุงศิลปวัฒนธรรม
ศาสนา ศิลปกรรม และภูมิปัญญา
ท้องถิ่น



๖

สืบสานพระปณิธานในการช่วยเหลือ
ประชาชนด้วยความเพียร
และจิตเมตตา



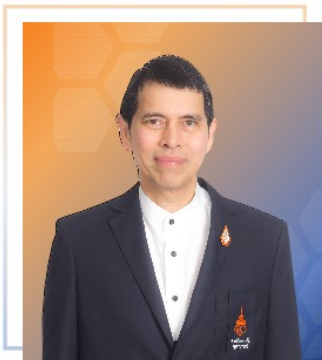
วัฒนธรรมองค์กร

ค่านิยมหลัก (Core Value) ภายใต้พระนาม CHULABHORN อันแสดงถึงวัฒนธรรมองค์กรและค่านิยมหลักที่สำคัญ

C	Commitment	มุ่งมั่น พากเพียร ไม่เลือกงาน
H	Honesty	ซื่อสัตย์ สุจริต มีคุณธรรม
U	Honesty	สามัคคี มีวินัย เปิดใจกว้าง
L	Loyalty	มีศรัทธา จงรักภักดี รู้คุณแผ่นดิน
A	Altruism	เห็นประโยชน์ส่วนรวมเป็นที่ตั้ง เสียสละ เป็นผู้ให้
B	Benevolence	เมตตา กรุณา กตัญญูรู้คุณ
H	Happiness	นำพาความสุข พอเพียง พอใจ
O	Opportunity	แสวงหาโอกาส แสวงหาเวลา แสวงหาจังหวะ ในการทำประโยชน์ให้ส่วนรวมก่อนตนเอง
R	Research Excellence and Innovation	สู่ความเป็นเลิศด้านการวิจัย สร้างองค์ความรู้ สร้างนวัตกรรม อันเป็นประโยชน์ต่อการพัฒนาสังคม
N	Networking	สร้างเครือข่ายความร่วมมือความเป็นเลิศสู่ระดับสากล

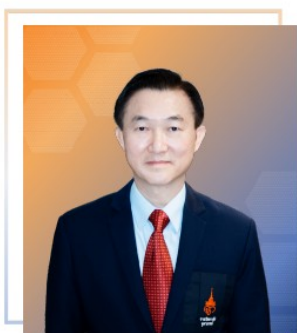
คณะผู้บริหารโรงพยาบาลจุฬาลงกรณ์

ผู้อำนวยการโรงพยาบาลจุฬาลงกรณ์



ศาสตราจารย์ นายแพทย์นิธิ มหานนท์

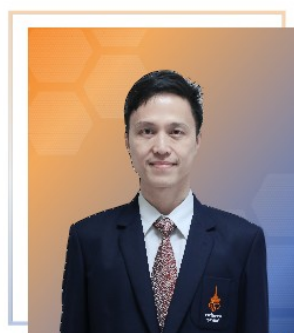
รองผู้อำนวยการโรงพยาบาลจุฬาลงกรณ์



ผู้ช่วยศาสตราจารย์
นายแพทย์ครชิต ลิปิถนสมบัติ



นายแพทย์สมเกียรติ ลลิตวงศา



นายแพทย์กุมินทร์ ศิลาพันธ์



นายแพทย์รายิน อโรร่า



รองศาสตราจารย์
แพทย์หญิงชนิสา ไซตพานิช

ผู้ช่วยผู้อำนวยการโรงพยาบาลจุฬารัตน์



นายแพทย์เกรียงไกร ถวิลไพโร



นายแพทย์ศุภณัฐ รุวิชพงษ์



แพทย์หญิงวัสณีย์ ไกรสรกุล



นายแพทย์ธนิยะ ศรีจรณ์รัตน์



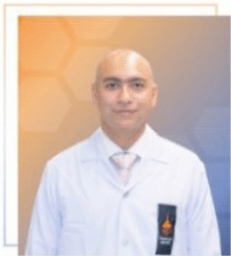
แพทย์หญิงกัญต์สุดา เขียรศิลป์



ผู้ช่วยศาสตราจารย์ปฏิบัติกร
นายแพทย์พิชยา ธานินทร์ธรราร



นายแพทย์วิษณุ ประพัฒนานนท์



ดร.นายแพทย์มนตรี คุรรัตน์สกุล



แพทย์หญิงนงนิต เจริญงามเสมอ



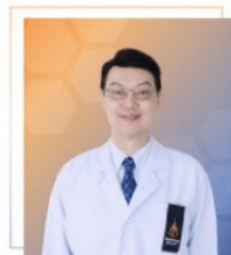
แพทย์หญิงภัทริยา พรมเสนา

รักษาการผู้ช่วยผู้อำนวยการโรงพยาบาลจุฬารัตน์



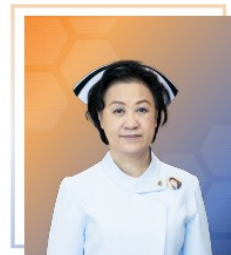
ผู้ช่วยศาสตราจารย์ นายแพทย์สุรเชษฐ์ สิริพงษ์สกุล

หัวหน้าสายการแพทย์



รองศาสตราจารย์ นายแพทย์ปรีดา วาณิชยเศรษฐกุล

หัวหน้าสายการพยาบาล



นางดารณี พิพัฒน์กุลชัย

ชั้น B๑

- งานรังสีมะเร็งวิทยา
- งานเวชศาสตร์นิวเคลียร์
- คลินิกสูงวัยและความจำ
- คลินิกทันตกรรม
- ห้องจำลองการรักษา

ชั้น ๑

- เวชระเบียนและสิทธิประโยชน์
- ห้องการเงิน/สังคมสงเคราะห์
- หน่วยคลังยาและเวชภัณฑ์กลาง
- หน่วยฉกฉิน
- ร้านค้าผลิตภัณฑ์ที่ระลึกในโครงการ ๙๐๖
- ศูนย์ใช้โคเลตรอนและเพทสแกนแห่งชาติ

ชั้น ๒

แผนกผู้ป่วยนอก โซน ๒A ได้แก่

- คลินิกเวชปฏิบัติทั่วไป
- คลินิกกุมารเวชกรรม
- คลินิกศัลยกรรมมะเร็งกระดูกและข้อ
- คลินิกตรวจการได้ยิน
- คลินิกอายุรกรรมโรคทางเดินอาหาร

แผนกผู้ป่วยนอก โซน ๒B ได้แก่

- โครงการบำบัดพระกุศलय
- ศูนย์ความเป็นเลิศด้านโรคมะเร็งตับและท่อน้ำดี
- ศูนย์เวชกรรมฟื้นฟู
- ศูนย์ศัลยกรรมเฉพาะทาง
- โครงการตรวจคัดกรองสมองเสื่อมอัลไซเมอร์
- คลินิกจิตเวช

- ศูนย์เต้านม
- คลินิกตรวจสุขภาพ
- ห้องเจาะเลือด/งานโภชนาการ
- ห้องอาหาร/ร้านกาแฟ

ชั้น ๓

แผนกผู้ป่วยนอก โซน ๓A ได้แก่

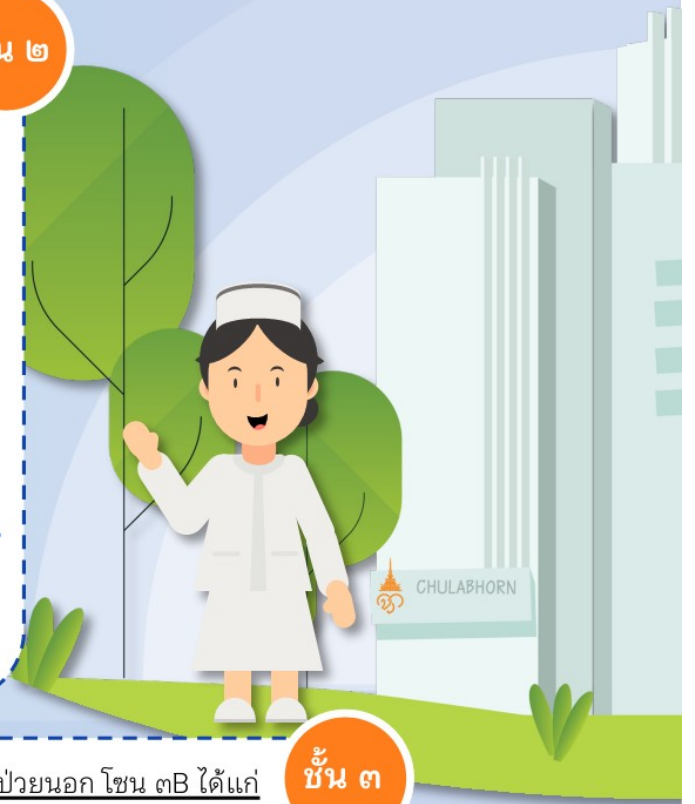
- คลินิกเฉพาะทางมะเร็งปอด
- คลินิกอายุรกรรมโรคทางเดินหายใจ
- คลินิกโสต ศอ นาสิก สaring วิทยา
- คลินิกโรคภูมิแพ้และผื่นคัน
- คลินิกศัลยกรรมตกแต่งและแก้ไขความผิดปกติบริเวณใบหน้าและลำคอ
- คลินิกโรคมะเร็งบริเวณกล่องเสียง
- ศีรษะและลำคอ
- โครงการบำบัดพระกุศलय
- ตรวจคัดกรองโรคมะเร็งปอด
- คลินิกอายุรกรรมทั่วไป

แผนกผู้ป่วยนอก โซน ๓B ได้แก่

- คลินิกอายุรกรรมโรคมะเร็ง
- คลินิกอายุรกรรมโลหิตวิทยา
- คลินิกอายุรกรรมโรคไต
- คลินิกอายุรกรรมโรคทางเดินอาหาร
- คลินิกอายุรกรรมต่อมไร้ท่อ
- คลินิกอายุรกรรมโรคติดเชื้อ
- หน่วยเคมีบำบัดและการดูแลผู้ป่วย
- ศูนย์โรคไต
- ห้องจ่ายยา
- ห้องการเงิน

ชั้น

- ฝ่ายเทคโนโลยีสารสนเทศ
- งานรังสีวินิจฉัยและ

อาคารศูนย์การแพทย์
โรงพยาบาล

คณะแพทยศาสตร์ จุฬาลงกรณ์

ชั้น ๕

- หน่วยห้องปฏิบัติการโครโมโซม
- หน่วยห้องปฏิบัติการวิจัยระดับโมเลกุลและยีนอม
- หน่วยชีวสารสนเทศเพื่อการวิเคราะห์ข้อมูล
- หน่วยปฏิบัติการกลาง
- หน่วยพยาธิวิทยา
- หน่วยคลังเนื้อเยื่อ

ชั้น ๖

- ห้องส่งกล้องทางเดินอาหาร
- ห้องผ่าตัด
- หอผู้ป่วยวิกฤต

ชั้น ๗

- ฝ่ายการพยาบาล
- หออภิบาลผู้ป่วย

ชั้น ๘

- ฝ่ายการพยาบาล
- หออภิบาลผู้ป่วย

ชั้น ๙

- ศูนย์สุขภาพสตรี
- หน่วยโลหิตวิทยาและเซลล์บำบัด

ชั้น ๑๐

- เขตที่ประทับ

ชั้น ๑๑

- สายการแพทย์
- สำนักงานผู้อำนวยการ
- สำนักวิชาการ
- ศูนย์การแพทย์มะเร็งวิทยา

ชั้น ๑๒

- ศูนย์เวชกรรมฟื้นฟู
- หน่วยกายภาพบำบัด
- หน่วยกิจกรรมบำบัด
- ศูนย์เทคโนโลยีวินิจฉัยและรักษาจักษุวิทยาครบวงจร

ชั้น ๑๔

- คลินิกวิทยาศาสตร์การกีฬาและการออกกำลังกาย
- คลินิกการแพทย์ผสมผสานผู้ป่วยมะเร็งและญาติ
- หน่วยการวางแผนรักษาโรคมะเร็ง
- หออภิบาลผู้ป่วย

๘

สารสนเทศ
และรังสีร่วมรักษา





ศูนย์การแพทย์จุฬารัตน์เฉลิมพระเกียรติ โรงพยาบาลจุฬารัตน์



๑. ศูนย์จำลองสถานการณ์เพื่อการเรียนรู้
ราชวิทยาลัยจุฬารัตน์

๒. ศูนย์หัวใจและหลอดเลือด

๒.๑ กลุ่มบริการทางการแพทย์

- งานการพยาบาลหัวใจและหลอดเลือด
(หน่วยศูนย์หัวใจและหลอดเลือด)
- หน่วยเทคนิคเข็นหัวใจและหลอดเลือด
- หน่วยห้องปฏิบัติการสวนหัวใจ
- หน่วยห้องผ่าตัดหัวใจไฮบริด
- หน่วยตรวจหัวใจ Non-Invasive
- หน่วยฟื้นฟูสมรรถภาพหัวใจ

๒.๒ กลุ่มการแพทย์ วิชาการและวิจัย

- งานอายุรแพทย์หัวใจและหลอดเลือด
- งานศัลยแพทย์และวิสัญญีหัวใจและหลอดเลือด

๓. ศูนย์แพทย์ภัยพิบัติและฉุกเฉินเจ้าฟ้าจุฬารัตน์

- งานผู้ป่วยฉุกเฉิน
- งานปฏิบัติการฉุกเฉินการแพทย์
- หน่วยพยาบาลผู้ป่วยฉุกเฉิน

๔. ศูนย์ภาพวินิจฉัยและร่วมรักษาเพื่อปวงชน

- งานรังสีวินิจฉัยและรังสีร่วมรักษา / ห้อง MRI
- ห้องเอกซเรย์คอมพิวเตอร์

๕. ฝ่ายการพยาบาลศูนย์การแพทย์จุฬารัตน์เฉลิมพระเกียรติ

๕.๑ งานการพยาบาลผู้ป่วยนอก

- หน่วยพยาบาลผู้ป่วยนอก
- หน่วยพยาบาลผู้ป่วยฉุกเฉิน
- หน่วยพยาบาลผิวน้ำและความงาม
- หน่วยพยาบาลห้องส่องกล้อง

๕.๒ งานการพยาบาลผู้ป่วยในและผู้ป่วยวิกฤต

- หน่วยพยาบาลหอผู้ป่วยใน
- หน่วยพยาบาลหอผู้ป่วยวิกฤต

๖. งานพยาธิวิทยาและนิติเวชวิทยา

๗. งานอายุรกรรมผิวหนัง

๘. คลินิกโรคระบบทางเดินหายใจเฉียบพลัน (ARI Clinic)

๙. หน่วยปฏิบัติการกลาง

๑๐. ห้องผ่าตัด

๑๑. หอผู้ป่วยใน

๑๒. หอผู้ป่วยวิกฤต

๑๓. ห้องจ่ายยา

๑๔. ห้องการเงิน

๑๕. ห้องเวชระเบียนและสิทธิประโยชน์

๑๖. ห้อง IT Service

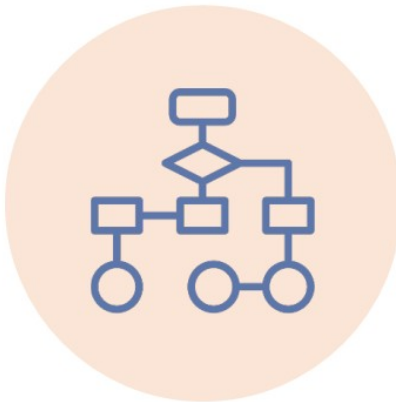
๑๗. ห้องปฏิบัติการงานฝ่ายบริการกลาง



ศูนย์การแพทย์ภัทรมหाराชาอนุสรณ์ โรงพยาบาลจุฬาลงกรณ์

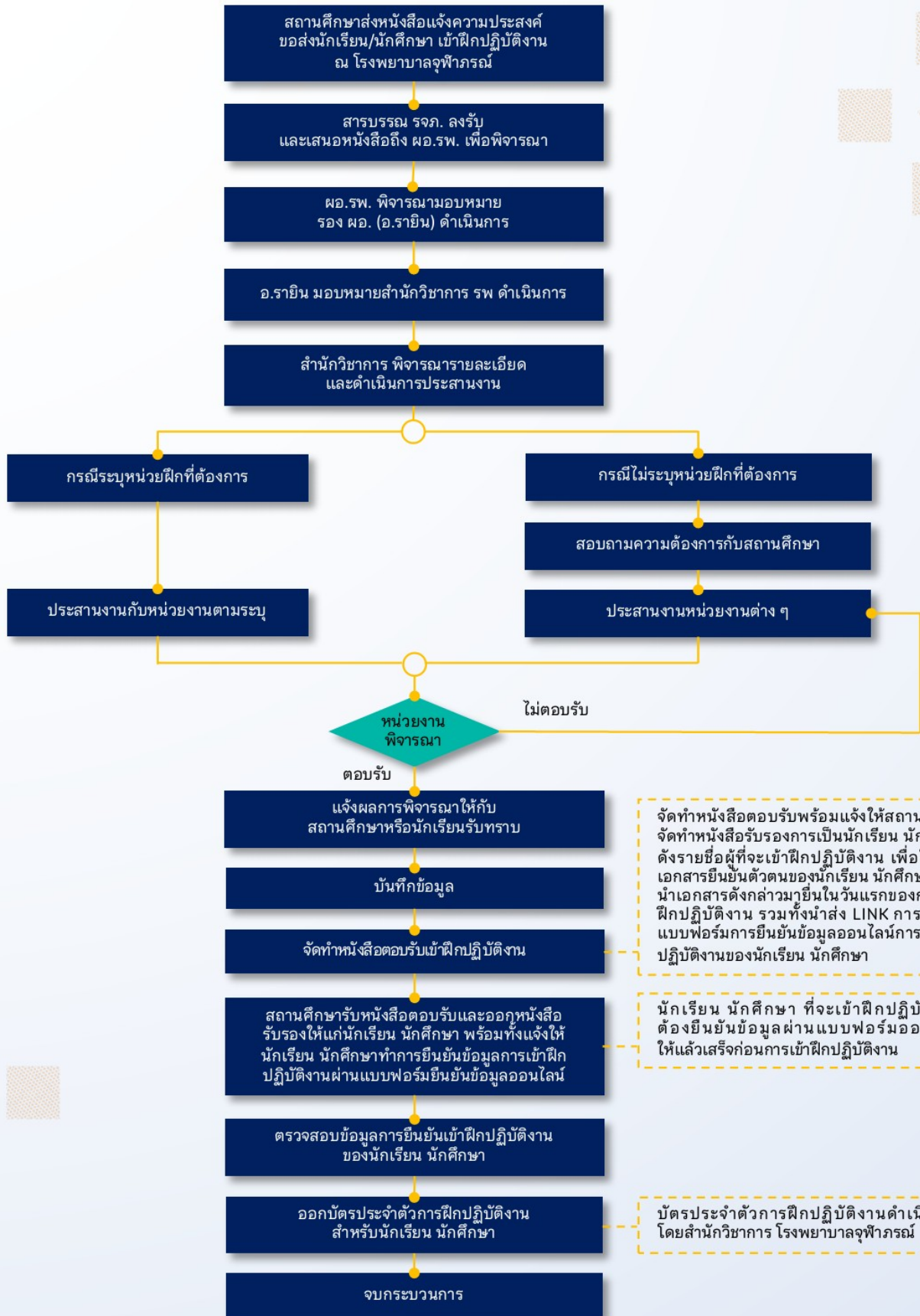
ศูนย์การแพทย์ภัทรมหाराชาอนุสรณ์ จัดสร้างขึ้นตามพระปณิธานของศาสตราจารย์ ดร. สมเด็จพระเจ้าน้องนางเธอ เจ้าฟ้าจุฬาภรณวลัยลักษณ์ อัครราชกุมารี กรมพระศรีสวางควัฒน วรขัตติยราชนารี เพื่อดำเนินตามรอยเบื้องพระยุคลบาท พระบาทสมเด็จพระบรมชนกาธิเบศร มหาภูมิพลอดุลยเดชมหาราช บรมนาถบพิตร ตามพระราชปณิธานที่ทรงมุ่งหวังให้ประชาชนมีสุขภาพที่ดี และมีคุณภาพชีวิตที่ได้มาตรฐาน ด้วยพระปรีชาสามารถและพระวิสัยทัศน์กว้างไกลที่จะนำวิทยาศาสตร์เทคโนโลยีทางการแพทย์มาใช้ในการพัฒนายกระดับคุณภาพชีวิตและดูแลสุขภาพอนามัยแก่ประชาชน โดยมุ่งหวังให้สถาบันการแพทย์แห่งนี้เป็นสถานพยาบาลของรัฐขนาดใหญ่ ขนาด ๔๐๐ เตียง และวิทยาลัยแพทย์เพื่อพัฒนาคณาจารย์วิจัยสร้างองค์ความรู้ สร้างแพทย์และบุคลากรในด้านวิทยาศาสตร์สุขภาพ พร้อมทั้งช่วยเหลือประชาชนไทยให้ได้รับการรักษาพยาบาลที่มีประสิทธิภาพอย่างทั่วถึงและเท่าเทียม ทรงพระกรุณาโปรดเกล้าฯ พระราชทานนามให้ศูนย์การแพทย์แห่งนี้ว่า **“ภัทรมหाराชาอนุสรณ์”** อันมีความหมายว่า **“ที่ระลึกถึงพระมหากษัตริย์ผู้ทรงเป็นที่รักยิ่ง”** โดยมีกำหนดการสร้างแล้วเสร็จและเปิดให้บริการในปี พ.ศ. ๒๕๖๕ นี้





Flow Chart

ขั้นตอนการดำเนินงานการรับนักเรียน นักศึกษา
เข้าฝึกปฏิบัติงาน ณ โรงพยาบาลจุฬารัตน์



จัดทำหนังสือตอบรับพร้อมแจ้งให้สถานศึกษา
จัดทำหนังสือรับรองการเป็นนักเรียน นักศึกษา
ตั้งรายชื่อผู้ที่จะเข้าฝึกปฏิบัติงาน เพื่อใช้เป็น
เอกสารยืนยันตัวตนของนักเรียน นักศึกษา และ
นำเอกสารดังกล่าวมายื่นในวันแรกของการเข้า
ฝึกปฏิบัติงาน รวมทั้งนำส่ง LINK การเข้าถึง
แบบฟอร์มการยืนยันข้อมูลออนไลน์การเข้าฝึก
ปฏิบัติงานของนักเรียน นักศึกษา

นักเรียน นักศึกษา ที่จะเข้าฝึกปฏิบัติงาน
ต้องยืนยันข้อมูลผ่าน แบบฟอร์มออนไลน์
ให้แล้วเสร็จก่อนการเข้าฝึกปฏิบัติงาน

บัตรประจำตัวการฝึกปฏิบัติงานดำเนินการ
โดยสำนักวิชาการ โรงพยาบาลจุฬารัตน์

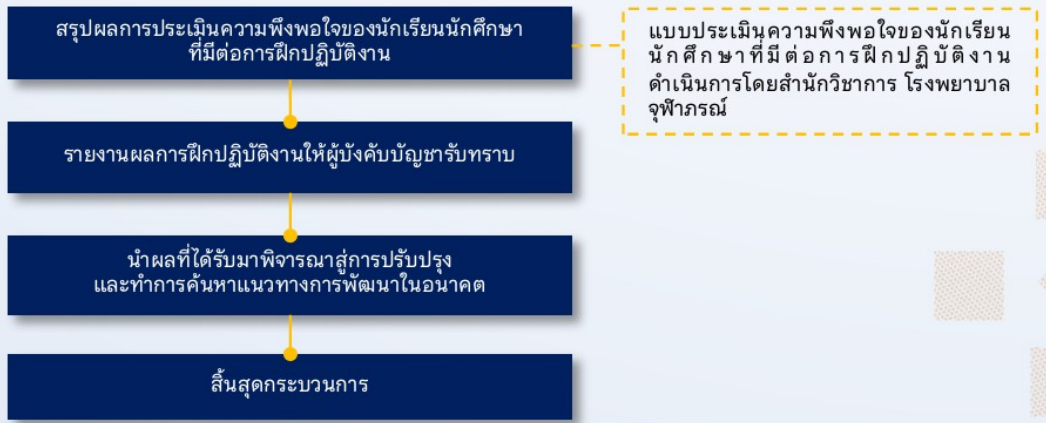
หมายเหตุ
เนื่องจากสถานการณ์การแพร่ระบาดของโรคติดเชื้อไวรัสโคโรนา ๒๐๑๙ (Covid-19) นักเรียน/นักศึกษาทุกคนที่จะเข้ารับการฝึกปฏิบัติงาน จะต้องทำการตรวจ
คัดกรองที่โรงพยาบาลจุฬารัตน์ ด้วยวิธี nasopharyngeal swab PCR for SAR-CoV-2 และตรวจ SARS-CoV-2 IgM, IgG antibodies ในเลือด (เก็บค่าใช้จ่าย
จากสถาบันต้นสังกัดของนักศึกษา) หรือ ทำการตรวจหาเชื้อด้วยวิธี RT-PCR ที่โรงพยาบาลใกล้บ้านล่วงหน้า ๔๘ ชั่วโมง ก่อนวันที่เข้ารับการฝึกงานใน
รายวิทยาลัยจุฬารัตน์ และนำผลมาส่งในวันรายงานตัวเข้าปฏิบัติงาน

ขั้นตอนการปฏิบัติงานระหว่างการรับนักเรียน นักศึกษา เข้าฝึกปฏิบัติงาน ณ โรงพยาบาลจุฬารัตน์



หมายเหตุ
กรณีนักเรียน/นักศึกษา ฝ่าฝืนกฎ ระเบียบ และข้อตกลง หรือทำให้หน่วยงานที่รับการฝึกปฏิบัติงานได้รับความเสียหาย หรือส่งคืนนักเรียน/นักศึกษา
ก่อนกำหนด ต้องดำเนินการแจ้งผู้บังคับบัญชาทราบและพิจารณาวิธีการดำเนินงานต่อไป

ขั้นตอนการปฏิบัติงานหลังการรับนักเรียน นักศึกษา เข้าฝึกปฏิบัติงาน ณ โรงพยาบาลจุฬารัตน์



ผู้รับผิดชอบการรับนักเรียน นักศึกษา เข้าฝึกปฏิบัติงาน ณ โรงพยาบาลจุฬารัตน์
 ๑. นายสมพงษ์ ดั่งเงิน ตำแหน่ง เจ้าหน้าที่บริหารงานทั่วไป สังกัด สำนักวิชาการ โรงพยาบาลจุฬารัตน์
 ๒. นางสาวเกวลิน ชัยศิริลาภ ตำแหน่ง เจ้าหน้าที่บริหารงานทั่วไป สังกัด สำนักวิชาการ โรงพยาบาลจุฬารัตน์



ข้อเสนอแนะในการฝึกปฏิบัติงาน ณ โรงพยาบาลจุฬารัตน์

ข้อแนะนำในการฝึกปฏิบัติงาน ณ โรงพยาบาลจุฬารัตน์



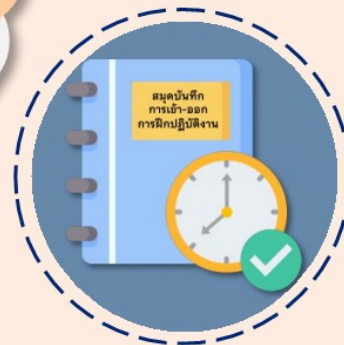
ในระหว่างการฝึกปฏิบัติงาน
ณ โรงพยาบาลจุฬารัตน์
ผู้เข้ารับการฝึกปฏิบัติงาน
จะต้องปฏิบัติตาม
ข้อแนะนำ ดังนี้



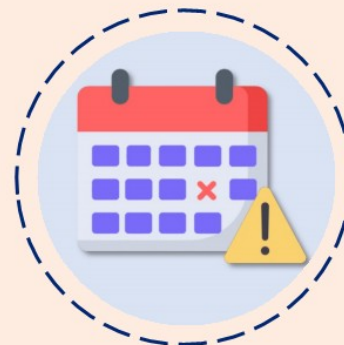
๑ ต้องปฏิบัติตามกฎหมาย
ตลอดจนข้อบังคับ ระเบียบ
ประกาศ คำสั่งหรือเงื่อนไข
ใด ๆ ซึ่งโรงพยาบาลหรือ
ราชวิทยาลัยจุฬารัตน์
กำหนดอย่างเคร่งครัด



๒ แต่งกายให้สุภาพเรียบร้อย
โดยแต่งเครื่องแบบนักเรียน
นักศึกษา หรือชุดปฏิบัติงาน
ให้เป็นไปตามที่สถานศึกษา
หรือโรงพยาบาลกำหนด



๓ เข้าฝึกปฏิบัติงานตามเวลา
ที่โรงพยาบาลกำหนด และ
ลงชื่อเข้า-ออก ทุกครั้ง
ในสมุดบันทึกการเข้า-ออก
การฝึกปฏิบัติงาน



๔ เมื่อมีความจำเป็นในการลา
ต้องแจ้งให้ผู้ดูแลประจำ
หน่วยงานนั้นรับทราบเสมอ



๕

ตั้งใจรับฟังคำสอน คำแนะนำ จากผู้ดูแลประจำหน่วยงาน ที่ฝึกปฏิบัติงาน และหากมีข้อสงสัย หรือไม่แน่ใจในการปฏิบัติงาน ให้ถามในที่



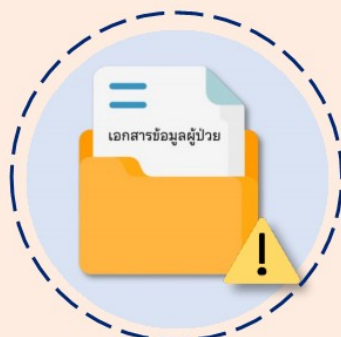
๖

แนะนำตนเองทุกครั้งแก่ผู้รับบริการ ก่อนลงมือปฏิบัติงาน และให้บริการ ด้วยความสุภาพ



๗

หากต้องการใช้โทรศัพท์มือถือถึง ขณะปฏิบัติงาน ให้ลดเสียงหรือ ปิดเสียงเรียกเข้า และเมื่อต้องการ ถ่ายภาพให้แจ้งหรือขออนุญาต ผู้ดูแลก่อนเสมอ



๘

เมื่อมีความจำเป็นในการนำเอกสาร ข้อมูลผู้ป่วยไปใช้ ต้องขออนุญาต ผู้ดูแลก่อนทุกครั้ง

สิ่งสำคัญ

ผู้ปฏิบัติงานต้องปฏิบัติตามมาตรการป้องกันการแพร่ระบาดของโรคติดเชื้อไวรัสโคโรนา ๒๐๑๙ (COVID-19) อย่างเคร่งครัด เพื่อความปลอดภัยของตนเองและผู้รับบริการ ด้วยนะคะ





ภาคผนวก

ข้อตกลงเข้ารับการฝึกปฏิบัติงาน ณ โรงพยาบาลจุฬารัตน์

ทำที่.....

วันที่.....เดือน.....พ.ศ.....

ข้าพเจ้า นาย/นาง/นางสาว/อื่น ๆ.....
หมายเลขประจำตัวประชาชน..... อายุ.....ปี นักเรียน นักศึกษา
ของ (ระบุชื่อสถานศึกษา)..... ตั้งอยู่เลขที่..... หมู่ที่.....
ตรอก / ซอย.....อำเภอ/เขต.....จังหวัด.....รหัสไปรษณีย์.....
โทรศัพท์..... E-mailขอแสดงความประสงค์เข้ารับการฝึกปฏิบัติงาน
ณ โรงพยาบาลจุฬารัตน์ ตั้งแต่วันที่..... เดือน..... พ.ศ.ถึงวันที่.....เดือน.....
พ.ศ. โดยในระหว่างการฝึกปฏิบัติงาน ณ โรงพยาบาลจุฬารัตน์ ข้าพเจ้าจะปฏิบัติตาม
ดังต่อไปนี้ โดยเคร่งครัด

๑. ข้าพเจ้าจะปฏิบัติตามกฎหมายตลอดจนข้อบังคับ ระเบียบ ประกาศ คำสั่งหรือเงื่อนไข
ใด ๆ ซึ่งโรงพยาบาลจุฬารัตน์หรือราชวิทยาลัยจุฬารัตน์กำหนดอย่างเคร่งครัด

๒. ในระหว่างการฝึกปฏิบัติงานข้าพเจ้าจะตั้งใจฝึกฝน เอาใจใส่ในการฝึกปฏิบัติงาน
ในโรงพยาบาลจุฬารัตน์อย่างเต็มกำลังความสามารถ ตรงต่อเวลาและมีความรับผิดชอบในงานที่ได้รับ
มอบหมาย เชื่อฟังเจ้าหน้าที่/ผู้ปฏิบัติงานที่เกี่ยวข้องของโรงพยาบาลจุฬารัตน์ หากข้าพเจ้าปฏิบัติงาน
โดยพลการ ไม่ปฏิบัติตามคำสั่งหรือไม่อยู่ภายใต้การดูแลของเจ้าหน้าที่/ผู้ปฏิบัติงานที่เกี่ยวข้องของ
โรงพยาบาลจุฬารัตน์ แล้วก่อให้เกิดความเสียหายขึ้นต่อโรงพยาบาลจุฬารัตน์ ข้าพเจ้าจะรับผิดชอบต่อ
ความเสียหายที่เกิดขึ้นนั้น

๓. ข้าพเจ้าจะดำเนินการเก็บรักษาข้อมูลที่เป็นความลับของโรงพยาบาลจุฬารัตน์ ไว้เป็น
ความลับอย่างเคร่งครัด จะไม่นำข้อมูลความลับไปเปิดเผยไม่ว่าทั้งหมดหรือแต่บางส่วนให้แก่บุคคลใด
หรือองค์กรใดทราบ และจะไม่กระทำการใดๆอันอาจทำให้โรงพยาบาลจุฬารัตน์เสื่อมเสียชื่อเสียง
ตลอดจนไม่แสวงหาผลประโยชน์เป็นการส่วนตัวโดยอาศัยหน้าที่การงานที่ทำกับโรงพยาบาลจุฬารัตน์
หากฝ่าฝืนและก่อให้เกิดความเสียหายแก่โรงพยาบาลจุฬารัตน์ ข้าพเจ้าจะชดใช้ค่าเสียหายให้แก่
โรงพยาบาลจุฬารัตน์สำหรับความเสียหายเช่นว่านั้น

๔. ในระหว่างการฝึกปฏิบัติงานหากข้าพเจ้าได้ล่วงรู้ข้อมูลอันเป็นข้อมูลส่วนบุคคลของผู้ใด
ข้าพเจ้าจะปฏิบัติตามกฎหมายว่าด้วยการคุ้มครองข้อมูลส่วนบุคคล ไม่ทำการเปิดเผยหรือละเมิดข้อมูล
ส่วนบุคคลของผู้อื่น หากฝ่าฝืนและก่อให้เกิดความเสียหายแก่โรงพยาบาลจุฬารัตน์หรือเจ้าของข้อมูล

ส่วนบุคคล ข้าพเจ้าจะชดใช้ค่าเสียหายให้แก่โรงพยาบาลจุฬารัตน์และ/หรือบุคคลที่ได้รับความเสียหาย สำหรับความเสียหายเช่นว่านั้น

๕. ข้าพเจ้าจะไม่กระทำความเสียหายใด ๆ แก่โรงพยาบาลจุฬารัตน์ หากข้าพเจ้ากระทำการ โดยเจตนาหรือประมาทเลินเล่อจนเกิดความเสียหายแก่โรงพยาบาลจุฬารัตน์แล้ว ข้าพเจ้ายินดีชดใช้ ค่าเสียหายให้แก่โรงพยาบาลจุฬารัตน์ตามที่เสียหายจริง โดยความเห็นชอบของผู้อำนวยการ โรงพยาบาลจุฬารัตน์และสถานศึกษา

๖. หากข้าพเจ้าประสบอันตรายหรือเจ็บป่วย เนื่องจากการปฏิบัติงานที่อยู่ภายใต้ระบบ ความปลอดภัยในการทำงานของโรงพยาบาลจุฬารัตน์และตามที่กฎหมายกำหนดโดยมีเจ้าหน้าที่ /ผู้ปฏิบัติงานที่เกี่ยวข้องของโรงพยาบาลจุฬารัตน์ควบคุมดูแล ข้าพเจ้าจะไม่เรียกร้องค่าชดเชยหรือ ค่าสินไหมทดแทน ใด ๆ ทั้งสิ้น รวมทั้งจะไม่ถือเป็นมูลเหตุแห่งการดำเนินคดีใด ๆ กับ โรงพยาบาล จุฬารัตน์ และ/หรือเจ้าหน้าที่/ผู้ปฏิบัติงานที่เกี่ยวข้องของโรงพยาบาลจุฬารัตน์

๗. ในกรณีที่ข้าพเจ้าทำการฝ่าฝืนไม่ปฏิบัติตามที่กำหนดไว้ในข้อตกลงฉบับนี้โรงพยาบาล จุฬารัตน์สามารถสั่งยุติการฝึกปฏิบัติงานของข้าพเจ้าได้ทันทีและข้าพเจ้ายินยอมรับผลแห่งการนั้น

ข้าพเจ้าได้อ่านและเข้าใจข้อตกลงในการฝึกปฏิบัติงานในโรงพยาบาลจุฬารัตน์ จนเป็นที่เข้าใจและสิ้นข้อสงสัยแล้ว จึงได้ลงลายมือชื่อไว้เป็นสำคัญ

ลงชื่อนักเรียน/นักศึกษาฝึกปฏิบัติงาน
(.....)

ลงชื่อลงชื่อผู้ให้ความยินยอม
(.....) (กรณีนักเรียน/นักศึกษาเป็นผู้เยาว์)

หมายเหตุ: นักเรียนหรือนักศึกษาที่เป็นผู้เยาว์จะต้องได้รับความยินยอมจากบิดาหรือมารดาหรือ ผู้ปกครองหรือบุคคลซึ่งรับผู้เยาว์นั้นไว้ในความปกครองหรืออุปการะเลี้ยงดูหรือบุคคลซึ่งผู้เยาว์นั้น อาศัยอยู่ โดยลงชื่อให้ความยินยอมในข้อตกลงนี้ด้วย

แบบประเมินความพึงพอใจต่อการฝึกปฏิบัติงานของนักเรียน และนักศึกษา ณ โรงพยาบาลจุฬารัตน์

คำชี้แจง

แบบประเมินชุดนี้ มีวัตถุประสงค์เพื่อสอบถามความพึงพอใจของท่าน หลังจากที่ได้เข้าร่วมการฝึกปฏิบัติงาน ณ โรงพยาบาลจุฬารัตน์ ซึ่งผลการประเมินและข้อเสนอแนะที่ได้ จะถูกนำไปวิเคราะห์และสรุปผล เพื่อนำไปใช้เป็นแนวทางในการพัฒนาการฝึกปฏิบัติงาน ณ โรงพยาบาลจุฬารัตน์ต่อไป

ส่วนที่ ๑ ข้อมูลทั่วไปของผู้ตอบแบบประเมิน

โปรดทำเครื่องหมาย ✓ ลงในคำตอบที่ตรงความเป็นจริงของท่านมากที่สุด

๑. เพศ

ชาย หญิง

๒. ท่านกำลังศึกษาอยู่ในระดับใด

ระดับมัธยมศึกษาตอนต้น ระดับมัธยมศึกษาตอนปลาย ระดับปริญญาตรี
 ระดับหลังปริญญา อื่น ๆ โปรดระบุ.....

๓. สถาบันการศึกษาของท่าน

.....

๔. สาขาวิชาที่ท่านกำลังศึกษา

.....

๕. หน่วยงานที่ท่านฝึกปฏิบัติงาน

.....

ส่วนที่ ๒ ความพึงพอใจต่อการฝึกปฏิบัติงาน

โปรดทำเครื่องหมาย ✓ ลงในช่องระดับความพึงพอใจที่ตรงกับความคิดเห็นของท่านมากที่สุด

รายการประเมิน	ระดับความพึงพอใจ				
	มากที่สุด ๕	มาก ๔	ปานกลาง ๓	น้อย ๒	น้อยที่สุด ๑
๑. ความรู้และประสบการณ์ที่ได้รับจากการฝึกปฏิบัติงาน					
๒. การมอบหมายงานของหน่วยงานมีความเหมาะสม					
๓. การดูแลเอาใจใส่ ให้คำแนะนำ รวมถึงวิธีการถ่ายทอดความรู้ระหว่างการฝึกปฏิบัติงาน					

รายการประเมิน	ระดับความพึงพอใจ				
	มากที่สุด ๕	มาก ๔	ปานกลาง ๓	น้อย ๒	น้อยที่สุด ๑
๔. บรรยากาศและสภาพแวดล้อมของสถานที่ในการฝึกปฏิบัติงาน					
๕. สวัสดิภาพและความปลอดภัยในการฝึกปฏิบัติงาน					
๖. ความพึงพอใจต่อกระบวนการประสานงาน					
๗. การปฐมนิเทศของนักเรียน และนักศึกษา ก่อนเข้ารับ การฝึกปฏิบัติงาน					
๘. ความเหมาะสมของคู่มือการฝึกปฏิบัติงาน					
๙. สามารถนำความรู้ที่ได้รับจากการฝึกปฏิบัติงานมา ประยุกต์ใช้ในการพัฒนาตนเองต่อไป					
๑๐. ความพึงพอใจต่อการฝึกปฏิบัติงานในภาพรวม					

ส่วนที่ ๓ ความคิดเห็นและข้อเสนอแนะ

.....

.....

.....

ขอขอบพระคุณในความร่วมมือนมา ณ โอกาสนี้

สำนักวิชาการ โรงพยาบาลจุฬารัตน์

ราชวิทยาลัยจุฬารัตน์



REMINDER

โปรดสแกน QR CODE เพื่อตอบแบบประเมินความพึงพอใจที่มีต่อการฝึกปฏิบัติงานของนักเรียน นักศึกษา ณ โรงพยาบาลจุฬารัตน์ หลังจากรับการฝึกปฏิบัติงานเสร็จสิ้น



◆ ข้อมูลการติดต่อ ◆

สำนักวิชาการ โรงพยาบาลจุฬารัตน์

📍 ชั้น ๑๑ อาคารศูนย์การแพทย์มะเร็งวิทยาจุฬารัตน์ โรงพยาบาลจุฬารัตน์
เลขที่ ๙๐๖ ถนนกำแพงเพชร ๖ แขวงตลาดบางเขน เขตหลักสี่ กรุงเทพมหานคร ๑๐๒๑๐

☎ ๐ ๒๗๖๕ ๘๗๖๐, ๘๗๖๑

✉ daa@cra.ac.th

🌐 <https://daa.cra.ac.th>

รายชื่อบุคลากร

👤 นายแพทย์รายิน อโรรา	รองผู้อำนวยการโรงพยาบาลจุฬารัตน์
👤 นายสมพงษ์ ด้วงเงิน	เจ้าหน้าที่บริหารงานทั่วไป
👤 นางสาวณิรมุข ปี่แก้ว	เจ้าหน้าที่บริหารงานทั่วไป
👤 นางสาวเกวลิน ชัยศิริลาภ	เจ้าหน้าที่บริหารงานทั่วไป
👤 นายทศวรรษ โรจนบัณฑิต	นักวิชาการคอมพิวเตอร์

“ขอให้มีความสุขกับการฝึกปฏิบัติงาน
ในโรงพยาบาลจุฬารัตน์นะครับ/ค่ะ”





สำนักวิชาการ โรงพยาบาลจุฬารัตน์

📍 เลขที่ ๕๐๖ ถนนกำแพงเพชร ๖ แขวงตลาดบางเขน
เขตหลักสี่ กรุงเทพมหานคร ๑๐๒๑๐

☎ ๐ ๒๗๖๕ ๘๗๖๐, ๘๗๖๑